

# АЛХІМІЯ СОРТУВАННЯ ПОБУТОВИХ ВІДХОДІВ

Комплексний посібник щодо сортування  
побутових відходів



НАПОЇВ  
+ МЕТАЛИ

ПАПІР  
СКЛО  
ПЛАСТМАСИ  
+ КАРТОННА УПАКОВКА  
З-ПІД



Оновлення №5 | листопад 2024



ІНШТИТУТ  
ЦІРКУЛАРНЕЇ  
ЕКОНОМІКИ



NATUR  
PACK

# ЗМІСТ

Основне правило	2
Варіант	3
5R	4
Папір	5
Скло	8
Заставна система	10
Пластмаси	12
Картонна упаковка з-під напоїв	17
Метали	18
Кухонні біовідходи	20
Садові біовідходи	22
Домашнє та громадське компостування	23
Харчові олії та жири	25
Текстиль	27
Електро, батарейки та акумулятори	29
Інші	31
Пункт прийому відходів	33
Висновки	37
Джерела	38

# Алхімія сортування побутових відходів

Перше, основне правило - **запобігання утворенню відходів**.  
Якщо ми не створюємо відходи, нам навіть не потрібно турбуватися про їх сортування.

Під час поводження з відходами, які ми вже створили, ми **керуємося ієрархією управління відходами**





# Варіант

# C

сортування побутових  
відходів

## Комбінації сортування



Збір відсортованих відходів у Словаччині не є уніфікованим, і відходи збираються в різних комбінаціях.

З цієї причини ми підготували "Алхімію сортування побутових відходів" у всі комбінаціях, з якими ми стикаємося в громадах-партнерах.

Якщо ви не впевнені, яка система збору відходів діє у вашій громаді, інформація повинна бути доступна на веб-сайті муніциалітету, а також на баках (контейнерах) для збору відсортованих відходів.

У деяких громадах замість відсортованих баків (контейнерів) для збору сміття використовують пакети.

**A** - Папір, скло, метали, комбінований збір пластмас та картонної упаковки з-під напоїв

**B** - Папір, скло, картонна упаковка з-під напоїв, комбінований збір пластмас та металів

**C** - Папір, скло, комбінований збір пластмас, металів, картонних упаковок з-під напоїв\*

**D** - Папір, скло, ПЛАСТМАСИ, комбінований збір металів та картонна упаковка з-під напоїв

**E** - Папір, скло, пластмаси, метали, картонна упаковка з-під напоїв

+**F** - Мобільний збір паперу, що залишився в одній з комбінацій A - E \*.

\* Комбінований збір пластмас, металу та картонної упаковки з-під напоїв надалі іменується лише "ПЛАСТМАСИ"

\*\*Комбінація F являє собою рідкісну систему збору відокремленого компоненту відходів.

У цьому випадку папір збирають не в урни (або мішки), а громадяни здають папір мобільним інкасатором, зберігаючи при цьому нульову/достатню відстань доставки.





# Алхімія сортування побутових відходів

Найважливіше - **запобігти утворенню відходів**, а потім **відсортувати та переробити** їх. Ми прагнемо звести до мінімуму кількість змішаних відходів.

Щоб досягти цього, ми також дотримуємося 5 правил вдома, так званих **5R**:

## REFUSE

(Відхилити)

Якщо мені справді потрібно купити щось нове, я думаю про упаковку, походження, якість, чесність і спосіб виробництва та переробки (чим менше речей, тим менше клопоту з ремонтом, прибиранням, забуванням, що у мене є і чи є воно у мене...) і відмовляюся від упаковки та продуктів, які мені насправді не потрібні або які я не можу повторно використати, відсортувати чи компостувати. Я відмовляюся від безкоштовних флаєрів та рекламних матеріалів.

## REDUCE

(Зменшити)

Зменшити кількість речей, які я купую/використовую. З кожною новою річчю, яку я купую, залишаються відходи - чи то в процесі виробництва, чи то при пакуванні, чи то при транспортуванні. Зрештою, і сама річ стає відходами. Тому кожна покупка повинна бути добре продуманою і, перш за все, слід уникати імпульсивних покупок і купівлі речей заради них самих.

## REUSE

(Використати знову)

Важливо використовувати речі багаторазово. Якщо річ віджила своє, я подумаю про інше застосування, перш ніж викинути її. Наприклад, я можу запропонувати скляну банку з-під йогурту комусь прокип'ятити або використати для зберігання дрібних речей. Розірвана футболка може слугувати наповнювачем для подушки або ганчіркою. Водночас, я думаю, що кожна одноразова річ має багаторазову альтернативу (соломинка, ланч-бокс, пляшка з водою, ...).

## RECYCLE

(Переробити)

Коли річ віджила своє, я намагаюся правильно її відсортувати, щоб її можна було здати на переробку. Звичайно, цьому передують продумана покупка, де я обмірковую, чи зможу я утилізувати всі компоненти товару та упаковку з найменшим можливим екологічним слідом. Ми прагнемо уникати змішаних відходів, оскільки вони потрапляють на сміттєзвалище або на завод з рекуперації енергії. З переробкою, обидва варіанти належать до нижчих рівнів ієрархії відходів, а звалище є останнім рівнем.

## ROT

(Компостувати)

Компостування - це контрольований процес розкладання відходів, що біологічно розкладаються, і найкращий спосіб використання цих відходів, переважно (рослинних) відходів з кухні та саду. При компостуванні відходи стають їжею для інших організмів, які перетворюють їх на гарне добриво для вирощування нашої їжі.





# Папір



Паперові відходи ми розміщуємо в сині контейнери для збору відходів.

## Сюди належить



- **продукти та пакування, позначені символами: PAP** (цифри 20 – гофрований картон, 21 – гладкий картон, 22 – папір)
- **папір, журнали, газети, зошити, офісний папір, листівки, каталоги, аркуші, паперові пакети**
- **картон і картонні коробки** (з акцентом на мінімізацію об'єму, тобто стиснуті)
- **подрібнений папір**
- **паперові та картонні коробки** (паперові стрічки можуть залишитися), пластик видалений, якщо це можливо; з акцентом на мінімізацію об'єму, тобто стиснутий)
- **конверти з пластмасовим вікном** (вікно не заважає)
- **папери, скріплені металевою скріпкою в невеликій кількості** (невелика кількість скріпок не заважає, але також може бути відокремлена і оброблена як інші метали)
- **паперові обгортки для приправ, супів, пудингів тощо** (як глянцевої, так і не глянцевої, можуть бути також у поєднанні з іншими матеріалами, за умови, що папір є домінуючим компонентом)
- **одноразовий паперовий стаканчик для кави з собою** (за умови, що папір з внутрішнім покриттям є переважною складовою – див. інфографіку на стаканчику та вказівки "PAP (21, 22)"; якщо на стаканчику інфографіка і вказано, наприклад, "PP", "PET" або інше -> ПЛАСТМАСИ; пластмасову кришку до -> ПЛАСТМАСИ; якщо на стаканчику інфографіка і вказано "PLA (7, BIO)" -> ПРОМИСЛОВЕ КОМПОСТУВАННЯ або ЗМІШАНІ ВІДХОДИ; УВАГА! "PLA" не належить до контейнера для пластмас)
- **рулони туалетного паперу та кухонних рушників**
- **упаковка з-під яєць** -> альтернативно ВИКОРИСТАТИ ЗНОВУ (понести на ринок) або КОМПОСТУВАТИ
- **паперові упаковки від натуральних дезодорантів** (навіть якщо вони були жирними, не має значення, тому що це натуральний жир: віск, кокосова олія, ...), (невикористаний вміст -> ЗМІШАНІ ВІДХОДИ)

## Сюди не належить



- **книги** -> позичити/подарувати/продати: наприклад, БАЗАР, БУКМЕКЕРСЬКЕ БЮРО, КНИЖКОВИЙ МАГАЗИН, БІБЛІОТЕКА, АНТИКВАРІАТ, КНИЖКОВА ЗОНА БЕЗ ГРОШЕЙ, ... На останньому етапі підручника віднести підручники до ШКІЛЬНОЇ КОЛЕКЦІЇ, а невикористані книги - до КОЛЕКЦІЙНОГО ДВОРУ
- **компостований "папір"** (з цукрової тростини тощо) - може зашкодити переробці -> Компост або змішані відходи
- **вологий папір** (оскільки він схильний до пліснявіння) -> КОМПОСТ або ПІЧ, або ЗМІШАНІ ВІДХОДИ, або дати висохнути і, якщо не запліснявів, - у ПАПІР

## Сюди не належить



- **жирний та брудний папір** -> ЗМІШАНІ ВІДХОДИ або ПІЧ
- **безвуглецевий папір** -> ЗМІШАНІ ВІДХОДИ
- **крейдований папір** (подарунковий папір, подарункові пакети, ...) -> ЗМІШАНІ ВІДХОДИ
- **асфальт і толь** -> ЗБИРАЛЬНИЙ МАЙДАНЧИК
- **термопапір** (папір, що використовується, наприклад, для чеків, який є гладким і написи на ньому + часто тьмяніє при дряпанні нігтем, на ньому залишається подряпина, ніби написане олівцем) -> ЗМІШАНІ ВІДХОДИ
- **використані, жирні або забруднені паперові носові хустинки та серветки** -> КОМПОСТ (крім жирних) або ПІЧ або ЗМІШАНІ ВІДХОДИ
- **полістирол** -> ПЛАСТМАСИ (якщо чистий) або ЗМІШАНІ ВІДХОДИ (якщо брудний), але найкраще для переробки виносити на подвір'я
- **картонна упаковка з-під напоїв = композитна упаковка на основі картону** (стара назва багат шаровий композитний матеріал на основі картону, аббревіатура БКМ) -> див. розділ КАРТОННА УПАКОВКА З-ПІД НАПОЇВ
- **фольга** -> див. розділ МЕТАЛИ
- **менструальні прокладки, тампони, підгузки** (це композит з паперу та пластмас, який сильно забруднює навколишнє середовище), **маски та респіратори** -> ЗМІШАНІ ВІДХОДИ
- **пластмаси, скло, метали, біовідходи, текстиль, ...** -> ВІДПОВІДНИЙ КОНТЕЙНЕР ДЛЯ СОРТУВАЛЬНОГО ЗБОРУ або ПУНКТ ПРИЙОМУ ВІДХОДІВ

## Більше інформації та порад



- папір переробляється лише 5-7 разів, збільшення споживання паперу дорівнює збільшенню потреби у вирубці дерев
- сортування дозволяє заощадити кошти - громадянин платить лише за вивезення змішаних відходів, вивезення відсортованих відходів є безкоштовним для громадян - його фінансують виробники та імпортери пакувальної та непакувальної продукції
- ви можете повернути упаковку з-під яєць на ринок вони використають її повторно або використати її у створенні іграшок для дітей
- рулони туалетного паперу можна використовувати для ігор, обігріву або компосту
- замість паперових носових хустинок/рушників/серветок використовуйте бавовняні, які можна використовувати повторно після прання
- Носити з собою бавовняний рушник, щоб не користуватися паперовими рушниками в туалетах поза домом (поширена практика в Японії), або давати рукам висохнути на повітрі.
- купуйте 100% перероблений невибілений туалетний папір, упакований по 1 штуці в папір або невибілений - їх також можна купити в звичайних мережах (вибілений ароматизований туалетний папір може не бути переробленим папером, а в процесі відбілювання використовуються забруднюючі хімічні речовини, плюс ароматизатори, що використовуються, можуть бути шкідливими для здоров'я)
- друкуйте двосторонні рахунки на принтері, 100% переробленому папері, але не друкуйте взагалі, якщо в - наприклад, електронні рахунки можна архівувати в електронному вигляді відповідно до закону (100% перероблений папір можна придбати в магазинах канцелярського приладдя)
- відкладати "чорновики" та писати на них
- записуйте списки покупок на мобільний телефон (є програми для синхронізації) з комп'ютером або ділитися родиною, наприклад, Remember the milk, Evernote, ...)



## Більше інформації та порад



- записувати свої рецепти в електронному вигляді (наприклад, Evernote має широкі можливості фільтрації)
- наклейте на поштову скриньку наліпку "Не кидайте листівки" (зазвичай це працює)
- не купуйте друковані газети та журнали, читайте їх в електронному вигляді
- обмежте купівлю паперових книг, використовуйте електронні читалки (і купуйте лише ті книги, які варті, щоб їх купувати, в ідеалі - в букіністичній або антикварній крамниці) або беріть у бібліотеці
- віднесіть непотрібні книги до бібліотеки, антикварної крамниці або на захід "Зона вільна від грошей"
- зберігати картонні коробки від посилок для подальшого використання
- для упаковки подарунків використовувати перероблений папір або, наприклад, чохол для подушки... (для творчих ідей дивіться в Інтернеті), або дарувати враження без упаковки
- надавайте перевагу переробленому паперу для обгортання подарунків або, наприклад, подарунковій обгортці, ... (креативні ідеї шукайте в інтернеті), або подаруйте враження без упаковки
- використовуйте підгузки, які можна використовувати повторно після прання
- використовуйте менструальну чашу або прокладки, які можна використовувати повторно після використання
- робіть покупки в магазинах, які надають перевагу екологічному пакуванню: паперові пакети, наповнювачі (наприклад, bezodpadu.sk, bezobalovo.sk, dobrozruti.sk, zemito.sk, uvazky.sk, ...)
- Для спрощення сортування слід керуватися правилом «переважаючого компонента» (тобто понад 50 % ваги): до контейнерів для роздільного збору слід відносити паперові або композитні упаковки/вироби, у складі яких переважає папір (понад 50 %) - хоча з точки зору переробки такі матеріали все ще залишаються проблемними (краще й надалі віддавати перевагу однокомпонентним, тобто легко перероблюваним матеріалам), технології постійно вдосконалюються, і щодня зростає потенціал їхньої переробки, крім того, у найближчому майбутньому ймовірність того, що наразі неперероблювані матеріали будуть направлятися з контейнерів для сортування на енергетичну утилізацію, а не на сміттєзвалища, зростає, що є ("меншим злом")



**Приблизно половина (42 %) зрубаних дерев (глобально) використовується на створення паперу.**

**Переробка 1 тонни паперу зберігає близько 2 580 літрів нафти, 26 500 літрів.**





# Скло



Скляні відходи  
розміщуємо в **зелений**  
контейнер для збору відходів.

## Сюди належить



- **продукти та пакування, позначені символами: GL** (цифри 70 - прозоре, 71 - зелене, 72 - коричневе скло)
- **прозоре, зелене та коричневе скло** (порожнє, без залишків вмісту або хімічного забруднення) - етикетки, кришки не потрібно знімати, в процесі переробки вони або відокремлюються, або спалюються в процесі плавлення скла
- **скляні пляшки, скляні банки, скляні вази, скляні контейнери** (для косметики, парфумів, кави або закусок можна залишити кришки - під час переробки проводиться як магнітна, так і немагнітна сепарація, де кришки знімаються)
- **фрагменти листового скла, осколки скла**
- **напилок для скла** (зламаний)
- **засмальцьовані скляні пляшки з-під олії** (не змивайте олію, змита у воду олія є проблематичною для процесу очищення стічних вод і для самої каналізаційної мережі; надлишки олії збирайте через ситечко в пластмасову пляшку, а потім здавайте на УТИЛІЗАЦІЙНИЙ ЗАВОД для переробки - див. розділ "Харчові олії та жири"; сковорідку від олії/жиру витираємо папером і викидаємо його в змішані відходи)

## Сюди не належить



- **дзеркало** (через нероздільний тонкий металізований шар, завдяки якому ми себе бачимо) -> ЗМІШАНІ ВІДХОДИ або ПУНКТ ЗБОРУ ВІДХОДІВ (якщо велика кількість)
- **безпекове скло, автоскло** (оскільки автоскло містить спеціальні добавки, завдяки яким воно може розбиватися на дрібні частинки, які не є гострими та небезпечними) -> ЗМІШАНІ ВІДХОДИ або ПУНКТ ЗБОРУ ВІДХОДІВ (якщо велика кількість)
- **дротяне скло** -> ПУНКТ ЗБОРУ ВІДХОДІВ
- **скло, склеєне між собою** -> ПУНКТ ЗБОРУ ВІДХОДІВ
- **акрилове скло** -> ПУНКТ ЗБОРУ ВІДХОДІВ
- **технічне скло** -> ПУНКТ ЗБОРУ ВІДХОДІВ
- **скло, що містить хімічні речовини** (наприклад, від лаків, моторних масел, розчинників, ...) -> ПУНКТ ЗБОРУ ВІДХОДІВ
- **табуйоване скло з вікон та дверей у великих кількостях** -> ПУНКТ ЗБОРУ ВІДХОДІВ
- **кераміка, фарфор, плитка** -> ЗМІШАНІ ВІДХОДИ або ПУНКТ ЗБОРУ ВІДХОДІВ (якщо більша кількість)
- **Телевізори, монітори** -> МІСЦЯ ПОВЕРНЕННЯ або ПУНКТ ЗБОРУ ВІДХОДІВ, або МАГАЗИНИ ЕЛЕКТРООБЛАДНАННЯ
- **позолочене, покрите скло** -> ЗМІШАНІ ВІДХОДИ або ПУНКТ ПРИЙОМУ ВІДХОДІВ (якщо велика кількість)

## Сюди не належить



- **боросилікатне скло** (посуд для запікання, деякі сковорідки), кулінарне скло (більш висока температура плавлення) -> повернути виробнику або ПУНКТ ЗБОРУ ВІДХОДІВ
- **лампочки** -> ЗМІШАНІ ВІДХОДИ або ПУНКТ ЗБОРУ ВІДХОДІВ (якщо їх більша кількість)
- **люмінесцентні лампи, світлодіоди, галогенні лампи** -> МІСЦЯ ЗБОРУ (наприклад, магазини ламп) або ПУНКТ ЗБОРУ ВІДХОДІВ
- **скляні пляшки та контейнери, що підлягають поверненню** -> повернути до МАГАЗИНУ
- **пластмаси, метали, папір, картонна упаковка від напоїв, біовідходи, текстиль, ...** -> ВІДПОВІДНИЙ КОНТЕЙНЕР ДЛЯ СОРТУВАННЯ ВІДХОДІВ або ПУНКТ ЗБОРУ ВІДХОДІВ

## Більше інформації та порад



- Скло розкладається в природі приблизно за 4 000 років, але воно не є настільки небезпечним для навколишнє середовище як пластмаси, що розкладається
- сортування допомагає заощаджувати: громадяни платять лише за вивезення змішаних комунальних відходів, а вивезення відсортованих відходів безкоштовне для громадян – це фінансується виробниками та імпортерами упаковок та неупакованих виробів через організації відповідальності виробників (ОВВ)
- напої (пиво, мінеральна вода, молоко тощо) купувати у повертаємих пляшках і повертати їх для повторного використання (так відстрочується необхідність у переробці)
- молоко доповнювати в молочних автоматах або на фермах
- сиропи, пиво, вино, кухонну олію доливати у власні пляшки
- скляні контейнери від оливок, консервів, меду та ін. використовувати повторно, або дарувати продавцям на ринку чи знайомим для консервування чи іншого використання
- дізнаватися у словацьких виробників і продавців, чи можемо ми повертати їх скляні контейнери для подальшого використання (наприклад, скляні баночки від свічок деяких продавців можна повернути для повторного заповнення, так само як і скляні упаковки від косметики, пляшки від меду бджолярам – можливостей стає все більше)

**Перероблене скло потребує для нагріву нижчу температуру, ніж скло з первинних матеріалів, завдяки чому можна заощадити до 25–30% енергії.**

**Переробка скла також зменшує забруднення повітря на близько 20% і води на близько 50% порівняно з первинним виробництвом скла.**

**Скло можна переробляти нескінченно.**



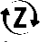
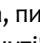
# Заставна система пляшок і бляшанок з-під напоїв

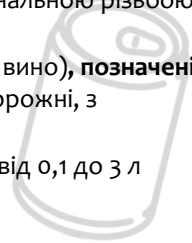
Заставні пляшки та бляшанки здаються в спеціально позначені пункти прийому, в автоматах для збору або, у випадку ручного збору, на касі в магазині.



## Сюди належить



- **пластикові пляшки з-під напоїв** (безалкогольні напої, вода, пиво, вино, кава без вмісту молока), **позначені символом**  і текстом “ZÁLOHOVANÉ” (не стиснуті!, порожні, закриті оригінальною різьбою, з кодом EAN, який можна прочитати)
- **бляшанки з-під напоїв** (безалкогольні напої, вода, пиво, вино), **позначені символом**  та текст “ZÁLOHOVANÉ” (не стиснуті!, порожні, з читаємим EAN кодом)
- в систему заставних обробок входять пляшки обсягом від 0,1 до 3 л (включно)






### УВАГА!

Заставні оброблені пляшки мають бути розміщені в збірні автомати:

- НЕ СПЛЮСНУТІ
- БЕЗ РІДИНИ
- З ЧИТАЄМ EAN (штриховим) КОДОМ
- Рекомендується здавати з закритими оригінальними кришками

## Сюди не належить




- **пластмасова тара для напоїв, не маркована символом**  (стара, незареєстрована, з-за кордону, з відірваною етикеткою - тобто без видимого коду та символу EAN)-> ПЛАСТМАСИ
- **пластмасові пляшки від тваринного чи рослинного молока та молочних напоїв і кави з вмістом молока -> ПЛАСТМАСИ**
- **пластмасові пляшки від продуктів харчування, які зазвичай не використовуються для безпосереднього пиття та втамування спраги — від сиропів, олій, оцту та міцних алкогольних напоїв з вмістом алкоголю понад 15 % -> ПЛАСТМАСИ**
- **напойові баночки, не позначені символом**  (старі, незареєстровані, з-за кордону, з відірваною етикеткою — тобто без видимого EAN коду та символу  -> ПЛАСТМАСИ
- **бляшанки від тваринного чи рослинного молока та молочних напоїв і кави з вмістом молока -> ПЛАСТМАСИ**
- **бляшанки від продуктів харчування, які зазвичай не використовуються для безпосереднього пиття та втамування спраги — від сиропів, олій, оцту та міцних алкогольних напоїв з вмістом алкоголю понад 15 % -> ПЛАСТМАСИ**
- **інші алюмінієві чи металеві упаковки -> ПЛАСТМАСИ**
- **інші пластмасові упаковки -> ПЛАСТМАСИ**



## Більше інформації та порад



- заставні напоївні упаковки позначені символом , розташованим поруч з штриховим (EAN) кодом та текстом „ZALOHOVANÉ“
- при купівлі напою споживач сплачує, окрім вартості напою, також зalog за упаковку, розмір якого однаковий для пластмасових пляшок та бляшанок, і становить 0,15 €
- застава повертається за кожен повернуту заставну упаковку з чітким EAN кодом, тому важливо не стискати упаковки та не віддирати наклейки з пляшок
- впровадження системи залoгу є обов'язковим для всіх магазинів з торговою площею понад 300 м<sup>2</sup>, а в магазинах з меншою площею залог є добровільним
- Словаччина зобов'язалася збільшити поточний рівень збору упаковок з-під напоїв з 60 % до 90 % до 2025 року — система залoгу в Словаччині була розпочата з 1 січня 2022 року.
- застава дає шанс зібрати більше матеріалу високої якості для переробки та повторного використання, а також значно зменшити кількість неконтрольовано розкиданих заложених упаковок у межах міст і селищ та в природі, що допомагає зберегти навколишнє середовище та ресурси
- більше інформації про систему залoгу можна дізнатися на сайті: [www.slovenskozalohuje.sk](http://www.slovenskozalohuje.sk)
- якщо заставну упаковку викинути до контейнера для сортування сміття, ви втратите залог. З точки зору сортування відходів це не є помилкою, але буде втрачена можливість виробляти ту ж саму упаковку за менше енергії. Тому заставні упаковки (пляшки та банки) рекомендується, по можливості, повертати та мінімізувати їх викидання до контейнерів для сортування сміття.
- УВАГА! У контейнери для сортування відходів упаковки потрібно поміщати ПЛЮСНУТІ!

**За даними Міністерства охорони навколишнього середовища, в Словаччині щорічно продається близько мільярда PET пляшок та 350 мільйонів банки від напоїв.**

**Система застави є рішенням, яке має запобігти тому, щоб пластикові пляшки та банки не опинялися покинутими в природі.**

**У країнах, де було введено систему застави, кількість покинутих упаковок з-під напоїв зменшилася на 95 %.**



# Пластмаси

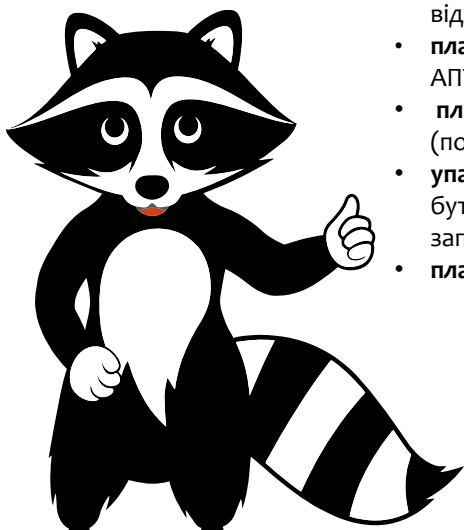


Пластмасові відходи розміщуємо у **жовті** контейнери для збору в рамках комбінованого збору разом із металевою тарою та картонними коробками з-під напоїв.

Сюди належить



- **продукти та пакування, позначені символами:** PET (1), HDPE (2), PVC (3), LDPE (4), PP (5), PC (6), Інше (часто позначається як 7, 7/O, 7/Інше, 7/Other)
- **пластикові пляшки з-під напоїв без символу застави** (🚫) або зіпсована чи пошкоджена упаковка або її частина (порожня, незабруднена, з акцентом на мінімізацію обсягу — стиснуті) (докладніше див. розділ "Заставна система пляшок і бляшанок з-під напоїв")
- **пластикові пляшки з-під молока (тваринного та рослинного), сиропів, оцту, міцного алкоголю та інших напоїв** (порожні, незабруднені, стиснуті до мінімального об'єму) (докладніше див. розділ "Заставна система пляшок і бляшанок з-під напоїв")
- **пластикові пляшки з-під олії** (порожні, незабруднені, стиснуті до мінімального об'єму), не мийте пляшки з-під олії, олії не місце у воді - злийте використану або стару олію через ситечко в одну таку пляшку і здайте в пункти збору - див. розділ "Харчові олії та жири"
- **пластикові упаковки та контейнери від продуктів** (шинка, сальмі, салат, кетчуп, гірчиця, йогурт, вершки, вершкове масло/сир, ...), (порожні, незабруднені, з акцентом на мінімізацію об'єму, стиснуті, з кришкою і викинуті окремо, оскільки це часто інший матеріал і інший спосіб переробки або відновлення),
- **лотки з полістиролу** (від овочів/фруктів, не замочені) (УВАГА! Виняток становлять полістирольні лотки, наприклад, від м'яса, м'ясних продуктів, які відносяться до ЗМІШАНИХ ВІДХОДІВ - їх жир, сік в'їдаються в структуру пластмас і унеможливають переробку, навіть ретельне миття не допомагає, абсорбуюча прокладка також до -> ЗМІШАНИХ ВІДХОДІВ)
- **пластмасові харчові контейнери, тобто коробки з кришками або без кришок, що використовуються для їжі** (з ресторанів, фаст-фудів тощо, без залишків їжі) (УВАГА! Виняток: термоконтейнери, забруднені/просочені харчовими соками -> ЗМІШАНИ ВІДХОДИ)
- **пластмасові стакани для напоїв** (включаючи кришки)
- **плівки** (бульбашкові, стретч, ...)
- **пластмасові мішки** (по-народному «пакети»), сумки та мікротенові пакети (без залишків, можуть бути мокрі, забарвлені) (УВАГА! Забруднені жиром, біологічними складовими з кухні, від олійної і ацетонової фарби, від собачих фекалій, ... -> ЗМІШАНИ ВІДХОДИ)
- **пластмасова упаковка з-під ліків** (без ліків) - якщо вона містить ліки -> в АПТЕКУ
- **пластмасові упаковки від пральних та чистячих засобів і косметики** (порожні, з акцентом на мінімізацію обсягу — стиснуті)
- **упаковковий полістирол** (тільки в малих кількостях і чистий, не повинен бути забруднений, наприклад, їжею) — при великій кількості (наприклад, заповнювачі PS з електроніки, ...) здавайте на -> ПУНКТ ЗБОРУ ВІДХОДІВ
- **пластмасові кур'єрські конверти**





## Сюди належить



- **непакувальні пластмасові вироби\*** - наприклад, відра, миски, вішалки, квіткові горщики, побутове приладдя, таке як віник або сушарка для посуду, платіжні картки - (відріжте чіп -> викиньте його у ЗМІШАНІ ВІДХОДИ)
- **пластмасові туби від зубної пасти** (включаючи ті, що комбіновані з металевими кришками, після повного використання вмісту; якщо залишилася ще зубна паста після терміну придатності, її видавити до -> ЗМІШАНИХ ВІДХОДІВ)
- **зубні щітки** - за винятком випадків, коли виробник пропонує збір - слід повертати в магазин або в інше місце, запропоноване виробником - наприклад, зубні щітки Curaprox (з них виготовляють сортувальні контейнери для відходів для шкіл)
- **пластмасова упаковка від косметики (порожня, з акцентом на мінімізацію об'єму якщо її можна стиснути)**— порожні упаковки не потрібно мити, але якщо в них залишилось невелика кількість вмісту — рідину абсорбувати в паперову кухонну серветку -> ЗМІШАНІ ВІДХОДИ (УВАГА! не змішувати вміст різних видів косметики чи іншої побутової хімії!); якщо в упаковці залишилось багато незавершеного вмісту, здайте її на -> ПУНКТ ПРИЙОМУ ВІДХОДІВ; якщо кришка, коробка або інша відокремлювана частина з металу, відокреміть і викиньте окремо в -> ПЛАСТМАСИ.
  - **упаковка дезодоранту/антиперспіранту**
    - спреї зі знімним пластмасовим ковпачком та металевим корпусом (відокреміть і помістіть корпус окремо в -> ПЛАСТМАСИ)
    - спреї з незнімною пластмасовою кришкою та металевим корпусом
    - спреї з висувною пластмасовою кришкою та пластмасовим корпусом (пластмасову кришку і корпус викидайте в -> ПЛАСТМАСИ, незавершений вміст -> ЗМІШАНІ ВІДХОДИ)
    - кулькові спреї з пластмасовою кришкою і скляним корпусом (відокреміть корпус від кришки), кришку викинути в -> ПЛАСТМАСИ, корпус викинути в -> СКЛО
  - **упаковки від гелів для душу, шампунів, кондиціонерів, рідини для зняття макіяжу тощо**
  - **лосьйон для тіла, олія для тіла, крем для тіла, ...**
  - **упаковки від макіяжу, помад, бальзамів для губ, пудри, палітри для тіней, туші тощо**
  - **пластмасові дозатори або кришки від косметики зі скляним чи металевим корпусом** (корпус до -> СКЛО/ПЛАСТМАСИ)
- **пластмасові упаковки** (мішки, по-народному “пакети”) від спецій, солодоців, чипсів, корму для тварин, соєвого соусу, заправки, традиційного масла, маргарину, бринзи чи дріжджів тощо — часто позначені «С/переважний склад» (незабруднені, випорожнені, можуть бути комбіновані з іншими матеріалами, якщо пластмаси є переважним складником)
- **одноразові пластмасові стаканчики для кави з собою** (за умови, що пластмаси є переважним складником — дивіться інфографіку на стаканчику і зазначено, наприклад, “PP”, “PET” чи інше); (якщо на стаканчику інфографіка і зазначено “PAP” -> ПАПІР; пластмасову кришку до -> ПЛАСТМАСИ; якщо інфографіка з позначкою “PLA (7, BIO)” -> ПРОМИСЛОВІ КОМПОСТЕРИ або ЗМІШАНІ ВІДХІДИ; УВАГА! “PLA” не належить до контейнера для пластмаси)

\* Комбінований збір пластмас, металу та картонної упаковки з-під напоїв у тексті згадується лише як “ПЛАСТМАСИ”

## Сюди не належить



- **надувні рукавички, дитячі плавальні кільця, маленькі дитячі басейни з пластмаси** (великі -> ПУНКТ ПРИЙОМУ ВІДХОДІВ), надувні тваринки для води (з PVC, PE)
- **пластмасові пляшки** (та інша одноразова тара з-під напоїв), позначені символом застави (♻️) (порожні, незабруднені, не стиснуті) -> повернути до ПУНКТУ ЗБОРУ (див. розділ "Заставна система пляшок і бляшанок з-під напоїв")
- **пластмаси, забруднені хімічними речовинами** (автомобільні фарби, лаки для дерева, моторні масла, розріджувачі, фарби тощо) -> ПУНКТ ПРИЙОМУ ВІДХОДІВ
- **пластмасова упаковка, забруднена залишками їжі, біовідходами** (наприклад, термоупаковка) з ресторанів та полістиролові лотки з-під м'яса та м'ясопродуктів) -> ЗМІШАНІ ВІДХОДИ
- **пластмасові/паперові/алюмінієві пакети від спецій, кормів для тварин, ...**(забруднені оригінальним вмістом) -> ЗМІШАНІ ВІДХОДИ
- **компостований/біорозкладний "ПЛАСТИК", біопластмаси** (виготовлені з біомаси, а не з нафти), PLA, целофан (прозора плівка) -> КОМПОСТ, або ЗМІШАНІ ВІДХОДИ
- **гума, кабелі, шланги, пінопласт, оргскло, автопластмаси, жалюзі, басейни з комбіновані матеріали, плівки з будівель** - малий обсяг -> ЗМІШАНІ ВІДХОДИ, великий обсяг -> ПУНКТ ПРИЙОМУ ВІДХОДІВ
- **гумові або латексні рукавички** - ЗМІШАНІ ВІДХОДИ
- **використана пластмасова щітка для унітазу** -> ЗМІШАНІ ВІДХОДИ (якщо, наприклад, пластикову ручку неможливо відокремити від щітки), (якщо ручка пластмасова, до -> ПЛАСТМАСИ, а щітка до -> ЗМІШАНІ ВІДХОДИ)
- **покриття для підлоги, пластмасові вікна** -> ПУНКТ ПРИЙОМУ ВІДХОДІВ
- **телевізори, монітори, іграшки з електронними компонентами** -> МІСЦЯ ЗБУТУ або ПУНКТ ПРИЙОМУ ВІДХОДІВ
- **касети** -> ПУНКТ ПРИЙОМУ ВІДХОДІВ
- **пластмаси з домішками інших матеріалів** (наприклад, іграшки, текстиль, взуття, сумки, синтетичні матеріали, квіти, ...) -> див. розділ ТЕКСТИЛЬ, інше -> ЗМІШАНІ ВІДХОДИ
- **пластмасовий контейнер з-під лаку для нігтів** (якщо він порожній -> ЗМІШАНІ ВІДХОДИ, але якщо упаковка містить лак, то в оригінальній упаковці -> ПУНКТ ПРИЙОМУ ВІДХОДІВ)
- **скло, папір, біовідходи, текстиль, ...** -> ВІДПОВІДНИЙ КОНТЕЙНЕР ДЛЯ ЗБІРНИК СОРТОВАНОГО СМІТТЯ або ПУНКТ ПРИЙОМУ ВІДХОДІВ
- **ДОДАТКОВО** дивіться розділи КАРТОННА УПАКОВКА З-ПІД НАПОЇВ та МЕТАЛИ



## Більше інформації та порад



- з 1 січня 2022 року в Словаччині запроваджено резервування пластмасових пляшок з-під напоїв (нестиснутих), тому бажано мінімізувати їх розміщення у відсортованому зборі - див. розділ "Заставна система пляшок і бляшанок для напоїв" – якщо однак, за жодних обставин не можна повертати пляшку в пункт збору, з точки зору переробки її можна покласти в контейнер для відсортованих відходів (сплюснутою)
- для спрощення сортування дотримуйтеся правила "переважаючого компонента" (тобто понад 50 % за вагою): викидайте пластмасову або композитну упаковку/вироби з переважанням пластмаси "понад 50 %" у відсортованих відходах. З точки зору перероблюваності вони все ще залишаються проблемними матеріалами (тому краще й надалі надавати перевагу односортним, тобто таким, що легко переробляються) але оскільки технології продовжують вдосконалюватися, потенціал переробки цих матеріалів зростає з кожним днем. У найближчому майбутньому, швидше за все, матеріали, які ще не піддаються переробці, будуть відправлятися з контейнерів для роздільного збору відходів на енергетичну переробку замість заковування на сміттєзвалищі (= менше зло)

## Більше інформації та поради



- пластмаси піддаються переробці лише в обмеженій мірі, для розкладання в природі їм знадобиться 100-1 000 років
- одноразові пластмаси є великою проблемою - пластмаси самі по собі не є поганими, і вони не просто мають погані властивості, проблема тому, як людина поводить з ними і використовує їх
- уникати використання одноразових виробів (наприклад, посуду для вечірок, пластмасового або альтернативного традиційним пластмасам)
- не купувати непотрібні речі, а тільки те, що нам дійсно потрібно
- категорію "Інше" (тобто продукти та пакування, позначені цифрою 7 у трикутнику переробки) рекомендується уникати, оскільки їх важче переробляти або вони часто є сумішшю декількох пластмас чи навіть матеріалів, що робить продукт непридатним для переробки
- завжди беріть з собою власні багаторазові (наприклад, полотняні) сумки для покупок, текстильні мішки, кондитерські мішки, сітки для фруктів та овочів, пакети, коробки або ящики для сипучих продуктів, ... (великий вибір є, наприклад, на [prijetneveci.sk](http://prijetneveci.sk), [zemito.sk](http://zemito.sk), ...)
- носіть принаймні 1 сумку, 1 мішечок або 1 невелику миску
- покупки в інтернет-магазинах, які надають перевагу екопакуванню (паперові пакети, наповнювачі, ...) (наприклад, [bezodpadu.sk](http://bezodpadu.sk), [bezobalovo.sk](http://bezobalovo.sk), [dobrozruti.sk](http://dobrozruti.sk), [zemito.sk](http://zemito.sk), [uvazky.sk](http://uvazky.sk), ...)
- мати при собі власну пляшку для води або термокружку (з нержавіючої сталі або скла) для чаю чи кави
- мати при собі власні столові прибори (якщо їсте на ринках) або палички для їжі (якщо їсте в азійських ресторанах) або компостну похідну "ложку-вилку" (виделку), що компостується
- мати при собі власну соломинку з нержавіючої сталі або скла (для них також існують щітки для чищення) і просити в закладах напої без неї
- використовуйте натуральні губки, які можна компостувати (наприклад, *lufy* – *lufy* можна вирощувати вдома та купувати в інтернет-магазинах), або принаймні губки з перероблених матеріалів та бавовняні тканини, які можна прати, замість пластмасових губок та мочалок для посуду
- використовувати тканини замість харчової плівки для зберігання продуктів з натуральних тканин (бавовна, льон, конопля) або коробок, горщик, накритий кришкою або тарілкою, або купити/зробити воскові серветки (бавовняна тканина + натуральний бджолиний віск)
- розставити пріоритети для продуктів:
  1. без упаковки, або
  2. у скляній або металевій упаковці (метали та скло підлягають переробці нескінченно), або
  3. в паперовій упаковці (в ідеалі - переробленій, але будьте обережні: папір може бути перероблений лише 5-7 разів, а ми вирубуємо ліси для паперу), або
  4. в упаковці з біопластику, що компостується (цукрова тростина, кукурудзяний крохмаль, PLA, на якій зазначено, що вона придатна для компостування в домашніх умовах; але переконайтеся, що після цього вона буде належним чином компостована).
  5. з одного виду пластмаси та уникати, де це можливо, упаковки, виготовленої з різних видів пластмас або комбінації інших матеріалів (це так звані композити)
  6. принаймні в упаковці з переробленою пластмасою або
  7. виготовлені з пластмас, що добре піддаються вторинній переробці - якщо можливо, уникайте виробів з маркуванням "С/Переважаючий компонент" (наприклад, С/LDPE) або з цифрою "7" (або 7/0, 7/Інше, 7/Інше) та дбайте про правильне сортування.

## Більше інформації та поради



- розливати засоби (миючі засоби, засоби для чищення, ...) у власну упаковку або виготовляти натуральну самостайно
- замість рідкого мила, шампунів та кондиціонерів у пластиковій упаковці використовувати натуральне тверде мило, без упаковки або в упаковці з переробленого паперу, або натуральне рідке мило у скляній упаковці (в ідеалі - поворотній), в ідеалі - від словацьких виробників
- купуйте натуральну косметику у скляних, металевих або у бамбукових контейнерах зі змінним вмістом, або зробіть власний вдома
- замість кремів для обличчя та тіла в пластикових упаковках можна використовувати олії чи олійки у склі або тверді масажні плитки з рослинних олій та масел
- пластмасові зубні щітки можна замінити на компостовані (Curanatura, Ecoheart),
- або багаторазовий пластик, який після використання можна повернути до пункту збору
- уникайте тефлонових сковорідок - чавунні сковорідки, наприклад, чудові та довговічні з керамічним дном (великий вибір чавунних, наприклад, на [prijemneveci.sk](http://prijemneveci.sk), ...)
- надавайте перевагу напоям у склі (в ідеалі - у пляшках, що підлягають поверненню), у гіршому випадку - у пляшках, що підлягають поверненню в одному типі пластикові упаковки (легше переробляється, ніж картонна упаковка з-під напоїв, виготовлена з паперу, пластмас або алюмінію), але в ідеалі - у власну пляшку (водопровідна вода, сиропи, молоко, пиво, ...) купуючи вітамінні добавки в аптеці, віддавайте перевагу упаковкам одного типу матеріал (не композитні матеріали, що не підлягають вторинній переробці)
- сортування дозволяє заощадити кошти - громадянин платить тільки за вивезення змішаних відходів, збір відсортованих відходів є безкоштовними для громадян - це фінансується виробниками та імпортерами пакувальної та непакувальної продукції
- додаткова порада: носіть з собою пакет для сміття, знайденого на вулиці 😊

**50% пластмас використовується лише один раз, а потім викидається.**

**Близько 1 мільйона морських птахів і 100 000 морських ссавців гинуть щороку через пластикове сміття в морях і океанах.**

**Посеред північної частини Тихого океану знаходиться острів, так звана "Велика тихоокеанська сміттєва пляма". "Острів" за розміром дорівнює Франції, Німеччині та Іспанії разом узятим і складається здебільшого з пластмас.**



# Картонна упаковка з-під напоїв

Розміщуємо картонну упаковку з-під напоїв в рамках спільного збору з пластиком і металами у **жовті** контейнери для збору



## Сюди належить



- **картонна упаковка з-під напоїв\***, позначена символами C/PAP (номери 81, 84)
- **упаковка молочних продуктів** (молоко, вершки, ...), соків, вина та інших напоїв і продуктів харчування (порожня, з акцентом на мінімізацію об'єму - тобто сплюснута, незабруднена і закрита пластмасовою кришкою)
- ПЛЮС див. розділи ПЛАСТМАСИ та МЕТАЛИ

\* офіційна назва: **композитна упаковка на основі картону** (стара назва: багат шаровий комбінований матеріал - БКМ: тетрапак)



## Сюди не належить

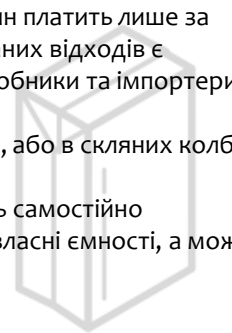


- **забруднені картонні упаковки з-під напоїв або картонні упаковки з залишками** -> очистити, спорожнити -> ПЛАСТМАСИ, у разі сильного забруднення -> ЗМІШАНІ ВІДХОДИ
- **упаковки, забруднені небезпечними речовинами (від фарб, бензину, клеїв, олій чи аерозолів)** -> ПУНКТ ПРИЙОМУ ВІДХОДІВ
- **інші композиційні матеріали з переважним вмістом паперу** -> ПАПІР
- **скло, папір, біовідходи, текстиль, ...** -> ВІДПОВІДНИЙ КОНТЕЙНЕР ДЛЯ ДЛІЯ СОРТУВАННЯ ВІДХОДІВ або ПУНКТ ПРИЙОМУ ВІДХОДІВ
- незважаючи на те, що картонні упаковки з-під напоїв в основному складаються з паперу, законодавчо заборонено сортувати разом з ними папір у збірні контейнери (контейнери, мішки)
- ПЛЮС див. розділи ПЛАСТМАСИ та МЕТАЛИ

## Більше інформації та порад



- сортування дозволяє заощадити кошти - громадянин платить лише за вивезення змішаних відходів, вивезення відсортованих відходів є безкоштовним для громадян - його фінансують виробники та імпортери пакувальної та непакувальної продукції
- купуйте молоко з молочних автоматів у власну тару, або в скляних колбах (в ідеалі - повертаємих)
- купуйте кисломолочні продукти в склянці або робіть самостійно
- соки можна зберігати в склянці або вичавлювати у власні ємності, а можна приготувати домашній сироп
- ПЛЮС див. розділи ПЛАСТМАСИ та МЕТАЛИ







# Метали

Розміщуємо металеву упаковку до комбінованого збору разом із пластиком та картонною упаковкою з-під напоїв у **жовті** контейнери для збору.



## Сюди належить

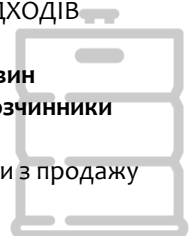


- **металеві упаковки, позначені символами:** FE (40 – сталь), ALU (41 – алюміній)
- **немагнітні метали** (алюмінієві):
  - **тонкостінний алюміній** (упаковки від шоколадок, алюмінієві кришки від компотів, йогуртів та інших молочних продуктів, тонкі алюмінієві упаковки від паштетів тощо)
  - **алюмінієва фольга** (використана для упаковки або з приготування/випікання, але без пригорілих залишків та залишків їжі)
- **магнітні метали (залізнi):**
  - **консерви без залишків їжі** – можливий олійний залишок слід злити через сито в пластикову пляшку та віднести на ПУНКТ ПРИЙОМУ ВІДХОДІВ – див. розділ «Харчові олії та жири» – жирну консерву витерти папером і викинути в ЗМІШАНІ ВІДХОДИ
  - **металеві упаковки** (від їжі, побутової хімії, косметики, аерозолів тощо), металеві бочки
  - **металеві кришки, кришки від компотів**
- **бляшанки (алюмінієві та залізнi) без позначення символу застави або з пошкодженою чи зіпсованою упаковкою або її частиною** (порожні, з акцентом на мінімізацію об'єму – стиснуті) (для додаткової інформації див. розділ «Заставна система пляшок і бляшанок з-під напоїв»)
- **м'які металеві пакети** (наприклад, від кави, деяких видів вафлів тощо)
- **упаковки з переважачим складником металу** (наприклад, спорожнені металеві туби від зубної пасти, кремів і ліків) – хоча переробка таких матеріалів все ще є проблематичним, технології постійно вдосконалюються і, сподіваємось, ці недоліки будуть найближчим часом подолані (все ж краще надавати перевагу упаковкам з однотипних матеріалів)
- ПЛЮС див. розділи ПЛАСТМАСИ та МЕТАЛИ

## Сюди не належить



- **бляшанки з-під напоїв, позначені символом застави (Z) (порожні, не спресовані)** -> повернення до ПУНКТУ ПРИЙОМУ ВІДХОДІВ (див. розділ «Заставна система для пляшок та банок для напоїв») -> у разі пошкодження упаковки – у контейнер для СОРТУВАННЯ ВІДХОДІВ (спресовані)
- **металеві упаковки, що містять залишки небезпечних речовин (автомобільні фарби, фарби для дерева, моторні оливи, розчинники тощо)** -> ПУНКТ ПРИЙОМУ ВІДХОДІВ
- **акумулятори, батарейки** -> ПУНКТИ ПОВЕРНЕННЯ (магазини з продажу батарейок)



## Сюди не належить



- **леза (одноразові/змінні голівки для бритви, рекомендуємо загорнути в папір або оригінальну упаковку, щоб уникнути травм)** – леза контактують із людськими рідинами та частинами тіла (кров, шкіра), а також цей вид металу не є упаковкою -> **ЗМІШАНІ ВІДХОДИ**
- **дрібні та великогабаритні металеві відходи – так званий металобрухт, металеві вироби – не упаковки** (наприклад, каструлі, металеві прутки, металеві шафи, металеві підставки для вина, ванна, ланцюги, гвинти, ключі, жалюзі, металеві полиці тощо) -> **ПУНКТ ПРИЙОМУ ВІДХОДІВ** або **ПРИЙОМ МЕТАЛУ**
- **скло, папір, органічні відходи, текстиль тощо** -> **ВІДПОВІДНИЙ КОНТЕЙНЕР ДЛЯ СОРТУВАННЯ ВІДХОДІВ** або **ПУНКТ ПРИЙОМУ ВІДХОДІВ**
- **ПЛЮС** дивіться розділи **ПЛАСТМАСИ** та **КАРТОННА УПАКОВКА З-ПІД НАПОЇВ**

\* Лезо бритви, по-перше, контактує з рідинами та частинами тіла людини (кров'ю, шкірою), а , цей тип металу не є упаковкою, а отже, належить -> **ЗБИРАЛЬНОМУ МАГАЗИНУ** або пункту прийому металобрухту.

## Більше інформації та порад



- з 1 січня 2022 року бляшанки з-під напоїв (неспресовані) у Словаччині підлягають резервуванню, тому бажано мінімізувати їх розміщення у відсортованому зборі - див. Розділ " Заставна система пляшок і бляшанок х-під напоїв" - однак, якщо у вас за жодних обставин немає можливості повернути бляшанку до пункту збору, з точки зору переробки, її все одно можна покласти до контейнера для відсортованих (спресованих) відходів.
- всі метали, включаючи алюміній, також можна здати на **ПУНКТ ПРИЙОМУ ВІДХОДІВ**
- надання переваги іншим металам перед алюмінієм - його видобуток і переробка є дуже обтяжливими для довкілля
- алюміній, як правило, добре піддається переробці (наприклад, бляшанки), але тонкостінні варіанти є проблематичними в процесі переробки
- більшість металів практично придатні для нескінченної вторинної переробки
- сортування економить кошти - громадянин платить лише за вивезення змішаних відходів, вивезення відсортованих відходів є безкоштовним для громадян - фінансується за рахунок виробників та імпортерів пакувальної та непакувальної продукції через організації з відповідальності виробників (ОВВ)

**Метали можна переробляти нескінченно і, як і скло, не втрачають своїх первинних властивостей при багаторазовій.**

**Переробивши приблизно 650 - 700 алюмінієвих бляшанок можна виготовити каркас нового велосипеда.**

**Переробка алюмінію економить до 95% енергії порівняно з його виробництвом з бокситів.**



# Кухонні біовідходи



Побутові відходи, що розкладаються, викидаються в **коричневі** контейнери з позначкою "Кухонні відходи, що розкладаються" або в **окремі мішки** перед будинком у разі збору в мішки, або в домашні або громадські **компостери**.

Сюди належить



## КОРИЧНЕВІ КОНТЕЙНЕРИ З ПОЗНАЧКОЮ "БІОЛОГІЧНО РОЗКЛАДНІ КУХОННІ ВІДХОДИ" ВКЛЮЧАЮТЬ В СЕБЕ:

- усі тверді залишки від приготування страв рослинного та тваринного походження
- залишки їжі та продуктів, що не були спожиті, включаючи зіпсовані (без упаковки)
- продукти з вичерпаним терміном придатності, включаючи м'ясо та дрібні кістки (наприклад, від птиці або риби, без упаковки)
- паперові чайні пакетики (без скріпок і полімерних частин, заварені),
- розсипний чай (також заварений) та кавава гуща
- хліб, випічка, макарони, рис, бобові, зернові тощо
- консерви (без скляної, металевої чи іншої упаковки – без рідкої частини)
- фрукти та овочі – включаючи шкірку, лушпиння, кісточки (навіть зіпсовані, з пліснявою або гнилі)
- яйця та яєчна шкаралупа
- цитрусові та інші екзотичні фрукти
- використані паперові серветки (використані як серветки/рушники під час готування, не для туалетних потреб або просочені мийними засобами)
- сертифіковані компостовані пакети (з позначкою OK compost, OK home compost) та паперові пакети
- натуральні губки (для посуду та миття) – морські губки, люфа, целюлоза

## МІСЦЕ В КОМПОСТЕРІ:

- див. окремий розділ про компостування "Домашнє та громадське компостування"

Сюди не належить



- олія, жири -> див. розділ ХАРЧОВІ ОЛІЇ ТА ЖИРИ
- рідкі складові їжі (вода від супу, соус, молоко тощо) -> ЗЛИВНА РАКОВИНА
- відходи з садів та кімнатних рослин -> контейнер для БІОЛОГІЧНО РОЗКЛАДНИХ ВІДХОДІВ або КОМПОСТ
- упаковки від їжі, упаковки після споживання їжі -> відповідно до матеріалу ВІДПОВІДНИЙ КОНТЕЙНЕР ДЛЯ СОРТУВАННЯ ВІДХОДІВ або ЗМІШАНІ ВІДХОДИ
- компостовані стаканчики для кави з собою, упаковки від їжі (з позначкою «PLA» або «7, BIO») -> ПРОМИСЛОВИЙ КОМПОСТЕР або ЗМІШАНІ ВІДХОДИ

**Сюди не належить**



- пакети без сертифікату на компостування -> ЗМІШАНІ ВІДХОДИ
- кавові капсули -> повернути до ПУНКТУ ПРИЙОМУ відповідної марки (наприклад, Nespresso) або ЗМІШАНІ ВІДХОДИ
- нейлонові чайні пакетики чи склеєні чайні пакетики (при склеюванні використовується тонкий шар поліпропілену) -> ЗМІШАНІ ВІДХОДИ
- недопалки -> ЗМІШАНІ ВІДХОДИ
- вміст пакету пілососа -> ЗМІШАНІ ВІДХОДИ
- ліки -> до АПТЕКИ
- мертві тварини -> УТИЛІЗАЦІЙНИЙ ЗАВОД
- послід тварин, собачі/котячі екскременти -> ЗМІШАНІ ВІДХОДИ
- використані (навіть компостовані) підгузки – з гігієнічної точки зору не рекомендується; для цього мають бути спеціальні компостери та місця, які, на жаль, в Словаччині поки що відсутні -> ЗМІШАНІ ВІДХОДИ
- пластмаси, метал, скло, упаковки від напоїв, текстиль тощо -> ВІДПОВІДНИЙ КОНТЕЙНЕР ДЛЯ СОРТУВАННЯ ВІДХОДІВ або ПУНКТ ПРИЙОМУ ВІДХОДІВ
- інші комунальні відходи -> відповідно до матеріалу ВІДПОВІДНИЙ КОНТЕЙНЕР ДЛЯ СОРТУВАННЯ ВІДХОДІВ, ЗМІШАНІ ВІДХОДИ або ПУНКТ ПРИЙОМУ ВІДХОДІВ
- підстилки для домашніх тварин, ножі, шкребки -> ЗМІШАНІ ВІДХОДИ



**До 45% побутових відходів - це біовідходи.**

**Компостуючи, ми можемо зменшити кількість відходів майже наполовину.**

**Зменшуємо на таку ж суму і наші витрати на вивезення та переробку відходів.**



# Садові біовідходи



Біологічно розкладні відходи з садів викидаються в **коричневі** контейнери для збору з позначкою "Біологічно розкладні відходи" або в **окремі мішки** за межами будинку у разі збору в мішки, або в садові чи громадські **компостери**.

**Сюди належить**



## У КОРИЧНЕВИЙ КОНТЕЙНЕР З НАДПИСОМ «БІОРОЗКЛАДНІ ВІДХОДИ» НАЛЕЖАТЬ:

- **залишки, шкірки, обрізки та огризки від сирих фруктів і овочів**
- **залишки рослин і квітів** (кімнатних та вуличних – засохлих, не штучних), трава, листя, сіно, солома, бур'яни, ґрунт
- **деревна тирса, деревна тріска** (деревина не повинна бути пофарбована чи оброблена хімічними речовинами)
- **дрібні гілки, обрізки виноградної лози** (великий обсяг біорозкладних садових відходів збирається під час двох сезонних зборів навесні та восени)
- **паперові серветки**

## У КОМПОСТЕР ВКЛЮЧАЮТЬСЯ:

- див. окремий розділ про компостування "Домашнє та громадське компостування"

**Сюди не належить**



- **м'ясо, риба, кістки та молочні продукти** (масло, молоко, кефір, сир тощо) -> ДОМАШНІМ чи ФЕРМЕРСЬКИМ ТВАРИНАМ, КУРАМ, або в контейнер для КУХОННИХ БІОЛОГІЧНО РОЗКЛАДНИХ ВІДХОДІВ
- **олія, жир**-> див. розділ ХАРЧОВІ ОЛІЇ ТА ЖИРИ
- **пакети без сертифікату на компостування** -> ЗМІШАНІ ВІДХОДИ
- **каміння** -> ПРИРОДА (якщо воно справді природного походження)
- **недопалки** -> ЗМІШАНІ ВІДХОДИ
- **вміст пакету пілососа** -> ЗМІШАНІ ВІДХОДИ
- **ліки** -> до АПТЕКИ
- **тирса з ДСП (через клей)** -> ЗМІШАНІ ВІДХОДИ
- **мертві тварини** -> УТИЛІЗАЦІЙНИЙ ЗАВОД
- **слід м'ясоїдних тварин, собачі/котячі екскременти** -> ЗМІШАНІ ВІДХОДИ
- **використані (навіть компостовані) підгузки** – з гігієнічної точки зору не рекомендується; для цього мають бути спеціальні компостери та місця, які, на жаль, в Словаччині поки що відсутні -> ЗМІШАНІ ВІДХОДИ
- **пластмаси, метал, скло, упаковки з-під напоїв, текстиль тощо** -> ВІДПОВІДНИЙ КОНТЕЙНЕР ДЛЯ СОРТУВАННЯ ВІДХОДІВ або ПУНКТ ПРИЙОМУ ВІДХОДІВ
- **інші комунальні відходи** -> відповідно до матеріалу ВІДПОВІДНИЙ КОНТЕЙНЕР ДЛЯ СОРТУВАННЯ ВІДХОДІВ, ЗМІШАНІ ВІДХОДИ або ПУНКТ ПРИЙОМУ ВІДХОДІВ
- **дрібні будівельні відходи** -> ПУНКТ ПРИЙОМУ ВІДХОДІВ





# Домашнє та громадське КОМПОСТУВАННЯ



Альтернативою/доповненням до коричневих контейнерів є розміщення біорозкладаних відходів у домашніх або громадських компостерах.

## Сюди належить



- залишки, шкірки, обрізки та огризки від сирих фруктів і овочів.
- шкаралупа від яєць
- паперові чайні пакетики (без скріпок і пластмасових частин, у тому числі (заварені), розсипні чаї (заварені) та кавова гуща
- паперові серветки та рушники
- паперові упаковки від яєць
- рулончики від туалетного паперу та кухонних рушників (непарфумовані)
- нефарбоване волосся, нелаковані нігті
- компостовний посуд (тарілки, столові прилади)
- компостовні бамбукові зубні щітки (за потреби видалити некомпостовні щетинки)
- натуральні губки (для миття посуду та тіла) – морські губки, люфа, целюлоза
- залишки рослин і квітів (домашніх і садових – висохлих, але не штучних), трава, листя, сіно, солома, бур'ян, ґрунт
- деревна тирса, щепка, маленькі гілочки, обрізки винограду (деревина не повинна бути фарбованою або хімічно обробленою)
- остиглий попіл і вугілля з деревини
- натуральний корок (100 % природний)
- перестиглі фрукти й овочі, але не цвілі (або лише у дуже малих кількостях)
- 100 % натуральна органічна бавовна та інші натуральні тканини (льон, коноплі, вовна, джут, шовк, бамбук, кашемір), подрібнені на маленькі шматки, нефарбовані, небілені, без синтетичних швів
- подрібнена шкаралупа горіхів, кісточки
- послід травоядних тварин
- шкірки від цитрусових у невеликих кількостях (лимон, апельсин, грейпфрут, імбир, банан тощо)
- сертифіковані компостовні пакети (з маркуванням OK compost або OK home compost), паперові пакети та подрібнений картон (нефарбований, без скотчу), папірці та рваний фіартон (нефарбований, без клейкої стрічки)

## Сюди не належить



- м'ясо, риба, кістки та молочні продукти (масло, молоко, кефір, сир тощо) → у контейнер для КУХОННИХ БІОЛОГІЧНО РОЗКЛАДНИХ ВІДХОДІВ
- олія, жири → див. розділ ХАРЧОВІ ОЛІЇ ТА ЖИРИ
- пакети без сертифікату на компостування → у ЗМІШАНІ ВІДХОДИ
- дуже цвілі продукти → у ЗМІШАНІ ВІДХОДИ
- послід м'ясоїдних тварин, фекалії собак/котів → у ЗМІШАНІ ВІДХОДИ
- пластмаси, метали, скло, картон від напоїв тощо → у ВІДПОВІДНИЙ КОНТЕЙНЕР ДЛЯ СОРТУВАННЯ ВІДХОДІВ або на ПУНКТ ЗБОРУ ВІДХОДІВ
- тирса з ДСП (через клей) → у ЗМІШАНІ ВІДХОДИ
- загиблі тварини → УТИЛІЗАЦІЙНИЙ ЗАВОД

## Сюди не належить



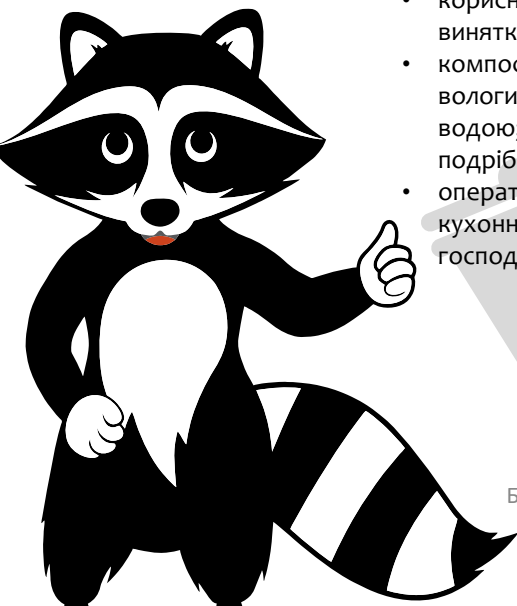
- **нейлонові чайні пакетики або склеєні чайні пакетики (зі слідами поліпропілену)** → у ЗМІШАНІ ВІДХОДИ
- **ліки** → у АПТЕКУ
- **каміння** → ПРИРОДА (якщо вони дійсно природні)
- **вміст мішка пилососа** → у ЗМІШАНІ ВІДХОДИ
- **недопалки** → у ЗМІШАНІ ВІДХОДИ
- **усе, що суперечить правилам групи компостування, якщо ми беремо участь у спільному компостуванні** (наприклад, сухе чи запліснявіле печиво через ризик привернення гризунів)
- **використані (навіть компостовані) підгузки** — з гігієнічних причин їх не рекомендується додавати до компосту. Для таких відходів мають бути спеціалізовані компостери і місця, які наразі, на жаль, відсутні в Словаччині → у ЗМІШАНІ ВІДХОДИ



## Більше інформації та порад



- компостовані пакети не можна зберігати у вологому або теплому середовищі, під прямими сонячними променями або в екстремальних умовах - вони можуть зіпсуватися або розклатися
- з листя, гілочок або овочевого лушпиння, які в Словаччині зазвичай викидають, можна приготувати смачні та корисні страви -
- наприклад, "песто" з морквяних гілочок, салат або "шпинатний" суп з бурякового листя, фаршироване листя колераба, суп з листя редьки, бутерброд з листям цвітної капусти замість салату, овочевим бульйоном з морквяного лушпиння, петрушки, колераби, тощо, ... інтернет повний натхнення
- хліб, випічка, борошняні вироби (звичайні, неароматизовані, без масла, молочних продуктів або джемів) приваблюють гризунів, а також спричиняють появу плісняви та закваски, тому ми не рекомендуємо викидати їх у компостер
- біовідходи, що піддаються компостуванню, потрапляючи на сміттєзвалище, є серйозною екологічною проблемою: при стисненні з іншими відходами відсутній доступ кисню для оптимального (так званого аеробного) розкладання органічного матеріалу, і в результаті процесів гниття в повітря виділяються шкідливі гази, такі як метан, один з найагресивніших парникових газів (великі сміттєзвалищеи зобов'язані уловлювати ці гази)
- компостувати дуже легко навіть у домашніх умовах - просто кидайте кухонні біовідходи в домашній компостер, час від часу перемішуйте їх або перевіряйте вологість - це фактично лише 1 додатковий контейнер для відсортованих відходів, до якого ви дуже швидко звикнете
- чим менші шматочки (розміром з великий палець), тим швидше вони перетворюються на компост
- корисно регулярно перемішувати компост = провітрювати його (за винятком біогумусу, який дощові черв'яки аерують самі)
- компост повинен бути завжди вологим - ні занадто сухим, ні занадто вологим -> зволожити сухий компост, наприклад, мокрим папером або водою; у занадто вологий компост добре додати сухе листя, соломку, подрібнений папір чи картон або деревну тріску
- оператор кухні громадського харчування повинен дбати про власні кухонні відходи (як юридична особа, що має дозвіл на ведення господарської діяльності)





# Харчові олії та жири

Харчові олії та жири розміщуємо у спеціально призначені для збору контейнери/відра з позначкою "Харчові олії та жири", або передаємо їх до муніципальної колекції або вибраних заправних станцій.

## Сюди належить



- всі типи рослинних олій (рапсова, соняшникова, оливкова тощо) і тваринних жирів (масло, сало, видобуток жиру)
  - використані харчові олії та жири з домогосподарств, які залишаються після приготування їжі (з жарення, фритюрювання тощо)
  - олії та жири з будь-якої їжі (наприклад, олії з салатів, олія з консервованих продуктів, таких як рибки, сушені помідори тощо)
  - не використані харчові олії та жири після закінчення терміну придатності, які вже не підлягають вживанню

### УВАГА!!

- олії та жири повинні бути очищені від твердих забруднень і залишків їжі (тому їх доцільно процідити через сито) та зберігатися в закритій чистій пластиковій пляшці
- не лити олію безпосередньо в контейнер для збору — наливати її в чисту пластикову пляшку і розміщувати в відповідному контейнері для збору олії та жирів

## Сюди не належить



- мазеві, моторні та гідравлічні олії -> ПУНКТ ПРИЙОМУ ВІДХОДІВ
- олія в скляних пляшках -> перелити в чисту пластикову пляшку і тільки після цього помістити в відповідний контейнер для збору олії та жирів
- порожні упаковки від олій та жирів -> в залежності від виду матеріалу ВІДПОВІДНИЙ КОНТЕЙНЕР ДЛЯ СОРТУВАННЯ ВІДХОДІВ або ЗМІШАНІ ВІДХОДИ
- порожні упаковки від олій та жирів (скляні чи пластикові пляшки, упаковки від масла тощо)
- пластмаса, скло, метали, папір, пакети для напоїв, біо-відходи, текстиль тощо -> ВІДПОВІДНИЙ КОНТЕЙНЕР ДЛЯ СОРТУВАННЯ ВІДХОДІВ або ПУНКТ ПРИЙОМУ ВІДХОДІВ
- інші комунальні відходи -> залежно від матеріалу ВІДПОВІДНИЙ КОНТЕЙНЕР ДЛЯ СОРТУВАННЯ ВІДХОДІВ, ЗМІШАНІ ВІДХОДИ або ПУНКТ ПРИЙОМУ ВІДХОДІВ

## Більше інформації та порад



### Як збирати використану харчову олію та жир?

1. Використану кухонну олію або жир залиште охолоджуватися (після готування) або розігрійте (наприклад, застигаючий жир з холодильника) до кімнатної температури.
2. Олію/розтоплений жир очистіть від твердих забруднень (залишків їжі), наприклад, використовуючи сито.
3. Перелийте олію/розтоплений жир у чисту, порожню та суху пластикову пляшку з кришкою.
4. Сильно закрийте пластикову пляшку.
5. Зберігайте пластикову пляшку та повторюйте цей процес, поки пляшка не заповниться зібраною олією/жиром.
6. Помістіть закриту пластикову пляшку, наповнену використаною кулінарною олією/жиром, у спеціальну ємність для збору (з позначкою «Харчові олії та жири») або віднесіть її на муніципальний збірний майданчик або на обрані автозаправні станції Slovnaft — ви можете знайти їх список на <https://slovnaft.sk/sk/cerpacie-stance/predajne/zber-pouziteho-kuchynskeho-oleja>. Олію в закритій пластиковій пляшці також можна кинути в контейнери з позначкою «Збір олії», які ви можете знайти перед усіма магазинами Kaufland по всій Словаччині.

**Увага! Не виливати олію безпосередньо в збірні контейнери на пунктах збору!**

### Чому важливо збирати (а не виливати в каналізацію)?

- це допомагає запобігти забрудненню джерел питної води, поверхневих і підземних вод
- при виливанні олії, наприклад, в кухонну раковину, в трубах утворюються відкладення на стінках труб, на які потім потрапляють інші залишки їжі, які стають доступною їжею для гризунів
- використана їстівна олія спричиняє засмічення зливних труб у домогосподарствах, що порушує роботу каналізаційної мережі та очисних споруд
- ви допомагаєте знижувати витрати на обслуговування труб
- зібрана використана олія та жири будуть енергетично перероблені як екологічний продукт — біопаливо, що знижує залежність від нафти

### Додаткова інформація:

- Ємність, з якої ви зливаєте олію в пластикову пляшку (наприклад, сковороду, в якій смажилось, деко, в якому залишився жир, консервну банку від рибки, в якій залишився надлишок олійного розсолу тощо), витріть папером і викиньте папір у ЗМІШАНІ ВІДХОДИ.

**Зібрані Харчові олії та жири будуть екологічно оброблені та використані як складова при виробництві біопалив.**



# Текстиль



Одяг та текстиль розміщуємо в контейнери для текстилю.

## Придатне для використання



## Не придатне для користування



- продати або подарувати на базарах, обмінах одягу тощо
- подарувати знайомим
- віддати на благодійність або в секонд-хенди
- віднести до Червоного Хреста Словаччини — вони перерозподіляють і надають соціально незаможним
- **викинути в контейнер для одягу та текстилю** — носибельний/використовуваний одяг (включаючи покривала, ковдри, постільну білизну, взуття, шапки, шарфи, рукавички, плюшеві іграшки тощо), чистий, сухий, упакований у чистий пластиковий мішок (буде використано для благодійності, секонд-хендів або перероблено на інші продукти, наприклад, утеплювачі тощо)
- **апсайклінг** — зношені джинси, фланелеві сорочки та інші специфічні предмети одягу збирають локальні виробники і виготовляють з них нові продукти — дізнатися більше + Інтернет
- **дитячий базар** — наприклад, непотрібний дитячий одяг та іграшки (наприклад, через Інтернет)
- **відвідати акцію SWAP одягу та обмінятися з кимось на інший предмет**
- **відремонтувати** — наприклад, зношену підошву Vibram можна відремонтувати дуже якісно, не потрібно викидати взуття чи купувати нове
- **апсайклінг** — навіть частини одягу можуть бути використані для виготовлення нових виробів
- **використовувати як ганчір'я, наповнювачі для іграшок для дітей, собак тощо** (старі ганчір'я прати і використовувати знову, а потім, наприклад, після поривів — викидати в змішані відходи)
- **викидати в контейнер для одягу** — чистий, сухий, упакований у чистий пластмасовий мішок
- **нижню білизну віднести в спеціальний кошик для збору в магазинах нижньої білизни**
- **виготовити воскові серветки з 100% натуральних бавовняних** тканин (це компостована альтернатива харчовій плівці, багаторазова, мінімум на рік)
- **старі колготки** — чудові ганчір'я, наприклад, для чищення велосипедів, зняття лаку з нігтів, як мішечок для мила чи твердого шампуню, наповнювачі для дитячих іграшок, полірування взуття (багато застосувань — дивитися в Інтернеті)
- **деякий одяг можна повернути в магазин для переробки** (потрібно дізнатися)
- **непотрібний текстиль** (брудний, порваний, використана нижня білизна тощо) — змішані відходи



## Більше інформації та порад



- скоротить свій гардероб і добре обмірковуюйте кожну наступну покупку
- що можна відремонтувати, а не викинути і (залишити) відремонтують
- ідеальний варіант - навчитися шити, в'язати гачком, плести мережива і робити власні вироби - крім того, ви дізнаєтеся, що потрібно для пошиття одягу, і зможете більше цінувати роботу інших
- носіть і купуйте одяг і взуття з якісних, довговічних, натуральних матеріалів (100% органічна бавовна, льон, шовк, коноплі, вовна, джут, бамбук, кашемір, ...)
- купувати функціональний та повсякденний одяг у виробників, які також відповідають за його переробку або утилізацію
- нове купувати у місцевих виробників з перевіркою, звідки походить матеріал для виробництва
- уникайте штучних матеріалів (акрил, поліакрил, поліестер, фліс, лайкра, еластан), навіть у поєднанні з натуральними матеріалами. Це пов'язано з тим, що це композит, який не дуже добре або взагалі не переробляються - під час прання синтетичних матеріалів виділяється мікропластик, який не відфільтровується очисними спорудами і потрапляє в річки та моря, у ґрунт і, таким чином, у харчовий ланцюг - під час виробництва та фарбування синтетичних матеріалів у воду потрапляють хімічні речовини, які також безпосередньо шкодять здоров'ю самих робітників
- неорганічне вирощування бавовни та інших рослин для одягу сприяє забрудненню та деградації ґрунтів через використання пестицидів та сприяє вимиранню комах та інших тварин, які харчуються комахами - також стосується неорганічного вирощування продуктів харчування
- цікавитися, запитувати у виробників, звідки беруться матеріали, чи рацюють працівники в гідних умовах і чи отримують гідну оплату
- Життєвий цикл футболки:  
[ed.ted.com/lessons/the-life-cycle-of-a-t-shirt-angel-chang](https://ed.ted.com/lessons/the-life-cycle-of-a-t-shirt-angel-chang)
- follow #slowfashion #fashionrevolution, #whomademyclothes, #whomademyshoes

## Виробники



- **mishoes.sk, tikoki.sk, bohempia.com** – взуття та натуральні кросівки на замовлення Словаччина і Чехія
- **pohan.sk** – лляний одяг зі Словаччини, витканий в ЄС
- **miestni.sk** – портал, що об'єднує різних словацьких дизайнерів
- **nosene.sk, bagbet.sk, People on Earth (раніше fashionrecyclinglab), waki-vaky.com, sobi.eco, ...** – перероблений одяг, аксесуари тощо
- **sashe.sk** та подібні портали місцевих виробників – перевірка походження б/в матеріалів під власним керівництвом
- **creeme.eu** – білизна для жінок зі 100% натуральної нефарбованої бавовни
- **nosha.sk** – екологічні, біорозкладні рюкзаки
- **piskacie.com, mile.sk ...** – одяг зі 100% органічної бавовни
- **blackhilloutdoor.sk, froggywear.sk, crawler-shop.sk** – одяг зі 100% мериноса хвилі
- **restday.sk** – ремонт трекінгових та альпіністських черевиків
- та інші, такі як **cilaatelier.sk, nila-shop.sk, etikbutik.sk, ferovamoda.cz, lull.sk, ...**

Глобальне виробництво одягу з 2000 по 2014 рік подвоїлося.

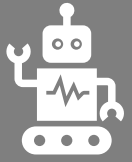
Кожна людина купує в середньому на 60% більше речей щороку і зберігає їх удвічі менше часу, ніж 15 років тому, що призводить до величезної кількості відходів, більшість яких потрапляє на сміттєзвалища.



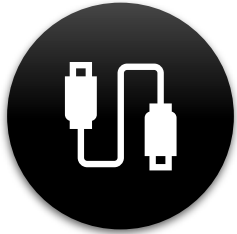


# Електро, батарейки та акумулятори

Електричні відходи, батарейки та акумулятори здаємо в пункт прийому старої електроніки або на пункт прийому відходів.



## Електро



- **Електрообладнання (електроніка та електроприлади):**
  - перший крок — це ремонт, відновлення та повторний продаж.
  - ноутбуки, монітори тощо (навіть неробочі) можна передати для відновлення.
  - електроприлади завжди сортуємо окремо від побутових відходів
  - МІСЦЯ зворотного збору електровідходів із домогосподарств — це всі магазини електротехніки з торговою площею понад 400 м<sup>2</sup> (туди можна безкоштовно здати свої електровідходи). У випадку дуже дрібних електровідходів (зовнішній розмір до 25 см) немає обов'язкової умови придбати новий прилад. На відміну від більших електроприладів, де обов'язковим є обмін старого пристрою на новий аналогічної функції (наприклад, пральна машина на пральну машину)
  - Зворотний збір працює за принципом обміну "один на один" — наприклад, під час покупки нової пральної машини продавець забирає вашу стару пральну машину незалежно від її бренду або місця попередньої покупки. (ця умова обміну не стосується дуже дрібних електровідходів)
  - ПУНКТ ЗБОРУ: дуже дрібних електровідходів (тобто із зовнішнім розміром до 25 см) можна помістити в спеціально призначені стаціонарні контейнери. Пунктом збору можуть бути також інші типи магазинів або громадські місця в містах і селах (наприклад, місцева адміністрація, школа тощо)
  - Непридатні, неремонтопридатні електроприлади, тонери, CD/ DVD-диски та кабелі можна віднести також на ПУНКТ ПРИЙОМУ ВІДХОДІВ
  - електровідходи можна здати також у місцях збору, визначених у рамках календарного збору електровідходів із домогосподарств у конкретних районах.
  - робочі електроприлади можна віднести до так званої бібліотеки речей (місце, де їх можуть використовувати інші люди), подарувати знайомим або малозабезпеченим
- **Відходи від джерел світла:**
  - люмінесцентні лампи, лампи розрядного світла, LED-лампи -> МІСЦЯ ЗВОРОТНОГО ЗБОРУ (магазини світильників), СПЕЦІАЛЬНО ПРИЗНАЧЕНІ СТАЦІОНАРНІ КОНТЕЙНЕРИ або ПУНКТ ПРИЙОМУ ВІДХОДІВ
  - лампочки, автомобільні лампи та галогенки -> ЗМІШАНІ ВІДХОДИ або ПУНКТ ПРИЙОМУ ВІДХОДІВ



## Батарейки та акумулятори



- **Батарейки та акумулятори:**

- використані портативні батарейки/акумулятори невеликого розміру (наприклад, пальчикові, гудзикові тощо) -> МІСЦЯ ЗВОРОТНОГО ЗБОРУ (магазини електроніки/батарейок, супермаркети, магазини косметики тощо) або СПЕЦІАЛЬНО ПРИЗНАЧЕНІ СТАЦІОНАРНІ КОНТЕЙНЕРИ.
- використані портативні батарейки/акумулятори більшого розміру (наприклад, автомобільні акумулятори, акумулятори з електроприладів тощо) -> МІСЦЯ ЗВОРОТНОГО ЗБОРУ (магазини з цим асортиментом) або ПУНКТ ПРИЙОМУ ВІДХОДІВ (у природі розкладалися б сотні років).



Електровідходи розкладаються тисячі до мільйонів років.

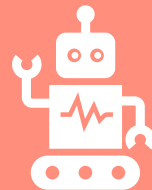
З одного мільйона мобільних телефонів можна отримати 16 тонн міді, 350 кг срібла, 34 кг золота та 15 кг паладію.

З металу, який міститься в одній прасці, можна виготовити до 13 сталевих бляшанок.

Лише від 10 % до 20 % мобільних телефонів утилізуються після завершення їхнього життєвого циклу.

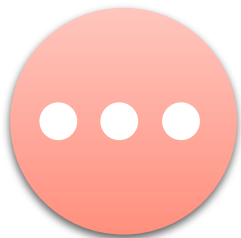


# Інше



Приклади інших відходів і місця їх розміщення.

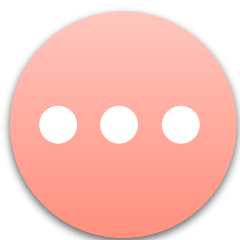
## Інше



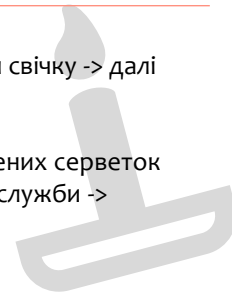
- **Шини:**
  - шини -> МІСЦЯ ЗВОРОТНОГО ЗБОРУ (автосервіси, продавці шин – незалежно від того, чи купували ви шини або змінювали їх у цьому місці) або в місця, визначені містом Братислава
- **Гума та силікон:**
  - гума, гумові вироби -> ПУНКТ ПРИЙОМУ ВІДХОДІВ
  - силікон -> ПУНКТ ПРИЙОМУ ВІДХОДІВ
  - дрібні гумові та силіконові вироби -> ЗМІШАНІ ВІДХОДИ
- **Дерево та дерев'яні предмети:**
  - натуральна, нефарбована, нелакирована деревина із саду -> дивіться розділ САДОВІ БІОВІДХОДИ
  - деревина з меблів і меблі загалом -> ПУНКТ ПРИЙОМУ ВІДХОДІВ, а якщо меблі у гарному стані -> КОЛО Ружинов
  - корок -> ПУНКТ ПРИЙОМУ ВІДХОДІВ або КОМПОСТ (якщо це дійсно натуральний матеріал)
  - меблі ІКЕА -> ІКЕА приймає назад для повторного використання
- **Ліки:**
  - невикористані ліки здаємо в аптеки в оригінальному первинному пакуванні (наприклад, блістери), без зовнішніх упаковок (коробок) і інструкцій
  - упаковки від ліків відповідно до (переважного) матеріалу -> СОРТОВАНІ ВІДХОДИ
- **Косметичні та миючі засоби:**
  - косметику та мийні засоби бажано завжди використовувати повністю, непотрібні дарувати, не купувати зайве, не виливати в туалет, після закінчення терміну придатності -> ЗМІШАНІ ВІДХОДИ (якщо це невелика кількість – вміст вбираємо паперовим кухонним рушником і викидаємо окремо від упаковки, якщо велика кількість – викидаємо в оригінальній упаковці), (не стосується повністю натуральних засобів).
- **Косметичні та гігієнічні засоби:**
  - використані губки для макіяжу, спонжі для зняття макіяжу, ватні диски для зняття лаку, одноразові пилочки для нігтів тощо -> ЗМІШАНІ ВІДХОДИ
  - тампони, прокладки, підгузки, гігієнічні серветки, вологі серветки, ватні палички для вух тощо, які контактували з будь-якими рідинами або виділеннями організму -> ЗМІШАНІ ВІДХОДИ
- **Хімічні речовини:**
  - хімічні речовини (лаки, розчинники, фарби для малювання, моторові олії, тощо) та їх залишки не змивати, а відносити в оригінальній упаковці на ПУНКТ ПРИЙОМУ ВІДХОДІВ



## Інше



- **Віск (наприклад, від свічок):**
  - парафін (з нафти) -> розплав і напр. знову зробити свічку -> далі закінчення терміну служби ЗМІШАНІ ВІДХОДИ
  - соєвий віск -> КОМПОСТ
  - бджолиний віск -> використовуйте напр. для вощених серветок для упаковки харчових продуктів, в кінці терміну служби -> КОМПОСТ
- **Різдвяна ялинка:**
  - штучна – придатна для повторного використання: можна подарувати або здати, наприклад, до пункту збору для повторного використання, якщо це доступно у вашому районі; непридатна (пошкоджена, з відсутніми штучними голками) -> ПУНКТ ПРИЙОМУ ВІДХОДІВ
  - жива – покласти біля контейнерів для побутових відходів або скористатися іншими варіантами збору, організованими громадою (див. вебсайт вашої громади), або використовувати для розкладання вогню в ПЕЧІ
  - сітка з живої ялинки -> ПЛАСТМАСИ, але через складність переробки краще віддати до ПУНКТУ ПРИЙОМУ ВІДХОДІВ ЗБОРУ
  - прикраси:
    - скляні кулі (це не чисте скло) -> ЗМІШАНІ ВІДХОДИ
    - несправні гірлянди -> МІСЦЕ ПОВТОРНОГО ЗБОРУ ЕЛЕКТРОВІДХОДІВ
    - розпадені ляльки з кукурудзяного листя („шуполянки“) -> ЗМІШАНІ ВІДХОДИ
    - зламані дерев'яні прикраси -> ЗМІШАНІ ВІДХОДИ або, якщо впевнені, що це чисте, нелаковане дерево -> ПІЧ або див. розділ САДОВІ БІОВІДХОДИ
    - розірвані текстильні прикраси (в'язані тощо) -> ЗМІШАНІ ВІДХОДИ
  - подарунковий пакувальний папір:
    - паперовий -> ПАПІР
    - прозорий (прозорий або кольоровий) -> ПЛАСТМАСИ
- **Рентгенівські знімки:**
  - якщо у домогосподарстві є старі рентгенівські знімки у вигляді листів чи касет -> ЗМІШАНІ ВІДХОДИ



## Більше інформації та порад



- старим гелем для душу або шампунем можна мити туалет
- стару дитячу олію можна використовувати для обробки та полірування дерев'яних деталей (ручки граблів, скриньки для прикрас, плетені кошики, ...), або на скрипучих петлях, або для видалення свіжої фарби (з долонь, після фарбування, ...)
- засіб для зняття старого лаку можна використовувати для видалення паперових етикеток з квартових банок і пляшок (і тих, що призначені для повторного використання або декорування)
- стара зубна паста слугуватиме засобом для чищення у ванній кімнаті, на кухні, на підлозі, ... (в інтернеті є багато порад)
- старий пральний порошок можна використовувати для чищення ванни, туалету, сходів, ... навіть кросівки



# Пункт прийому відходів



Надрозмірне, небезпечне або дрібне будівельне сміття вивозиться на Пункт прийому відходів або в призначені для цього контейнери (контейнери великої місткості) у час і місце, заздалегідь оголошені

## УВАГА



- **Пункт збору відходів не знаходиться в кожній громаді.** Тому важливо перевірити правила збору перед тим, як вивозити відходи до конкретного пункту збору. Необхідна інформація зазвичай публікується на вебсайтах громад або операторів пунктів збору.
- **Пункт збору призначений для фізичних осіб, які є платниками місцевого збору в громаді,** на території якої знаходиться пункт збору, або якщо його робота забезпечується об'єднанням громад, до складу якого входить громада, де особа є платником.
- **Здача відходів цими фізичними особами зазвичай є безкоштовною.** Громада зобов'язана внести деталі щодо роботи пункту збору до Загальнообов'язкового нормативного акту про поводження з побутовими та будівельними відходами громади, включаючи інформацію про типи відходів, які приймаються в пункті збору, їх кількість, години роботи та інші умови.
- Винятком може бути збір дрібних будівельних відходів, якщо громада запровадила обліковий збір цих відходів, що дозволяє встановити окрему плату за них.

## Сюди належить



**Сюди входять багато видів відходів, які не належать ні до контейнерів для змішаних відходів, ні до баків чи мішків для сортування\*.** Часто це саме ті відходи, через які ми найбільше замислюємося, намагаючись зрозуміти, куди їх подіти

\* Сортування – це організована система збору щоденних побутових відходів, а також так званих швидкообігових товарів, які з часом (відносно швидко) стають відходами

### **ПРИКЛАДИ ВІДХОДІВ, які часто приймаються на пунктах збору:**

- **металобрухт** (старі каструлі, металеві полиці, стійки, цвяхи, ланцюги тощо)
- **об'ємні/великогабаритні відходи** (які через свої розміри або характер не підходять для звичайних баків для сортування чи змішаних відходів):
  - **меблі** (старий диван, ліжка, шафа, зламані шухляди тощо)
  - **сантехніка** (стара або пошкоджена ванна, умивальник, унітаз тощо)
  - **килими**
  - **матраци**
  - **скляні листи, дзеркала**
  - **шини**
  - **лижі**
  - ...
- **дрібні будівельні відходи** (будівельне сміття, трубки, плитка тощо)
- **електровідходи з домогосподарств, батарейки, акумулятори**
- **біологічно розкладні відходи**
- **пластмаси, скло, папір, метали**

## Сюди належить



- текстиль
- дерево
- використані харчові олії та жири з домогосподарств
- побутові відходи, що містять небезпечні речовини, включно з їх упаковкою, яка має бути ідентифікованою! (невикористані хімікати, моторні та подібні до них олії, фарби, розчинники, залишки мийних засобів, клеї тощо)

Частиною пункту збору може (але не обов'язково!) бути також приміщення для зберігання відходів, які підходять для підготовки до повторного використання\*, або повторного використання, де громадяни можуть принести функціональні речі, які їм вже не потрібні, але можуть стати в пригоді іншим людям.

Підтримуючи стале використання окремо зібраних відходів для підготовки до повторного використання та повторного використання виробів і матеріалів, ми сприяємо їх ремонту, зменшуємо утворення відходів та зберігаємо первинні ресурси сировини та енергії.

\* Під підготовкою відходів до повторного використання розуміється процес перевірки, очищення чи ремонту, під час якого виріб або частина виробу (що спочатку є відходами) готується до повторного використання без додаткової попередньої обробки.

**ПРИКЛАДИ ПРЕДМЕТІВ, які підходять для повторного використання:** (предмети мають бути чистими, збереженими, функціональними, комплектними!)

- **нем'які меблі** (столи, стільці, полиці, комоди, рами ліжок без матраців, нічні тумби, дитячі меблі тощо)
- **садові меблі** (пластикові столи, стільці, ротангові крісла, парасольки тощо)
- **книги, журнали, CD і DVD, функціональні відеокасети VHS**
- **настільні ігри та іграшки** (машинки, треки, ляльки, фігурки, м'ячі, дерев'яні іграшки, пазли тощо)
- **дитячі речі** (візочки, автокрісла, дитячі гойдалки, басейни, ходунки, манежі, сидіння для велосипеда, рюкзаки для перенесення тощо)
- **кухонне приладдя** (не електричне) (тарілки, склянки, столові прибори, глечики, миски, каструлі, сковорідки, терки, інше, крім дерев'яного приладдя – металеві чи пластикові черпаки, вінички, чавунні пластини, скляні чи пластикові контейнери для зберігання їжі з кришками, SodaStream, кавоварки типу Мокка «коґо» тощо)
- **речі для дому та саду** (не електричні) (викрутки, молотки, відра, лопати, совки, граблі, маленькі грабельки тощо)
- **канцелярське та шкільне приладдя** (шкільні рюкзаки, повні набори олівців чи фломастерів, чисті зошити, фарби, пензлики, пенали, мішки для змінного взуття тощо)
- **товари для тварин** (контейнери для транспортування тварин, будки без матраців та оббивки, повідки, нашійники, клітки, акваріуми тощо)
- **спортивне приладдя** (гірські лижі, лижні черевики, черевики для бігових лиж, шоломи для різних видів спорту, ковзани – роликові, льодові тощо)
- **велосипеди, самокати, дитячі триколісні велосипеди, ходунки тощо**
- **музичні інструменти** (не електричні) (струнні інструменти як гітари чи укулеле, духові інструменти, підставки, чохла для інструментів тощо)
- **світильники з електричним шнуром для підключення в розетку**





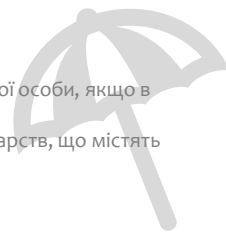
## Сюди не належить



- **відходи, які не приймають у пункті збору у вашій громаді** (перегляньте вебсайт вашої громади) -> **ВЕЛИКИЙ КОНТЕЙНЕР ПІД ЧАС ОГОЛОШЕНОГО ЗБОРУ У ВАШІЙ ГРОМАДІ** або **ЗВЕРНУТИСЯ ДО ВАШОЇ ГРОМАДСЬКОЇ УПРАВИ**
- **заставні, зворотні скляні пляшки та упаковки** -> повернути в **МАГАЗИН**

\*\* Якщо громада не має організованого пункту збору, то за законом про відходи вона зобов'язана забезпечити, за необхідності, але не менше ніж 2 рази на рік, збір і транспортування:

- великогабаритних відходів,
- дрібних будівельних відходів (у кількості до 1 м<sup>3</sup> від однієї фізичної особи, якщо в громаді не впроваджено їх кількісний збір), а також
- окремо зібраних компонентів побутових відходів із домогосподарств, що містять небезпечні речовини..



## Більше інформації та порад



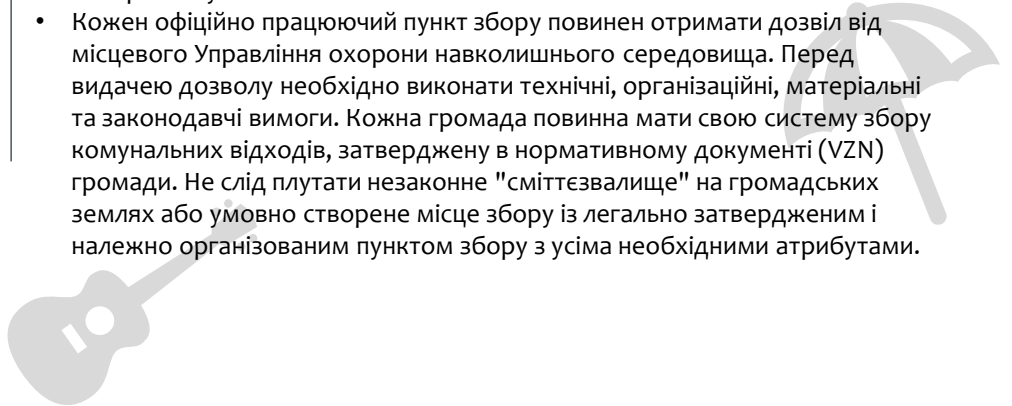
- Пункт збору відходів — це місце, де можна здати різні види комунальних відходів, зокрема небезпечні та великогабаритні.
- Пункт збору відходів зазвичай організовує громада, об'єднання громад або договірна компанія зі збору, яка займається збором комунальних відходів у даній громаді (або об'єднанні).
- Кожна громада/місто зобов'язане опублікувати на своєму веб-сайті детальний, загальнозрозумілий опис всієї системи поводження з комунальними відходами, включаючи роздільний збір, та конкретні заходи, впроваджені для запобігання утворенню відходів на території громади.
- Відходи, які належать до пунктів збору, часто є основною складовою так званих "чорних сміттєзвалищ". Вони у тисячах розташовані по всій Словаччині.
- Збір, доступний через пункти збору, можна використовувати для виконання стандартів збору громади (дані про кількість відсортованих компонентів можуть допомогти громаді досягти кращих результатів у зборі, сортуванні та рівні переробки комунальних відходів, що може принести громаді певні фінансові вигоди).
- Створення відповідного управління сортуванням комунальних відходів у громаді, правильне поводження з відходами у пунктах збору та постійна освіта населення реально впливають на те, що більша частина відсортованих відходів буде перероблена та утилізована, а менше відходів буде ліквідовано шляхом захоронення.
- Зменшення кількості змішаних відходів безпосередньо впливає на обсяг фінансових коштів, витрачених на поводження зі змішаними відходами, та розмір місцевого збору за комунальні відходи і дрібні будівельні відходи.
- Громада може отримати фінансові ресурси від продажу відсортованих відходів (вторинної сировини) або їх може отримати компанія зі збору, яка управляє пунктом збору.
- Правильне сортування відходів і здача окремих компонентів до пункту збору допомагають мінімізувати негативний вплив на навколишнє середовище, наприклад, на незаконно розміщені відходи та їх ліквідацію. У випадку комунальних відходів це є обов'язком громади, на території якої знаходиться "чорне сміттєзвалище". Громадяни, правильно й систематично здаючи відходи, сприяють сталому розвитку навколишнього середовища у своїй громаді та її околицях.



## Більше інформації та порад



- Для створення пункту збору громада може отримати фінансові ресурси (наприклад, через Екологічний фонд). Однак для виконання стандартів роздільного збору комунальних відходів із домогосподарств для паперу, пластмас, металевих упаковок, скла та комбінованих упаковок на основі картону потужності збору, доступні через пункти збору (закупівлі), використовувати не можна.
- Кожен офіційно працюючий пункт збору повинен отримати дозвіл від місцевого Управління охорони навколишнього середовища. Перед видачею дозволу необхідно виконати технічні, організаційні, матеріальні та законодавчі вимоги. Кожна громада повинна мати свою систему збору комунальних відходів, затверджену в нормативному документі (VZN) громади. Не слід плутати незаконне "сміттєзвалище" на громадських землях або умовно створене місце збору із легально затвердженим і належно організованим пунктом збору з усіма необхідними атрибутами.



**Вивезення відходів на пункт прийому відходів є частиною відповідального поводження з побутовими відходами та одним із способів, у який кожен з нас може зробити свій внесок у захист навколишнього середовища.**



# Висновки



## Основне правило

### Якщо ви все ще вагаєтесь



Якщо все ще не впевнені, як поводитися з конкретним типом відходів, краще розмістити його у контейнер для роздільного збору, аніж у контейнер для змішаних відходів – на сортувальній лінії його досортують (працівники сортувальної лінії знають, що ще можна відсортувати, а що вже ні).

Однак, не варто "зловживати" цим процесом і додавати надто багато невідповідних відходів у роздільний збір, щоб не знецінити весь вміст контейнера (контейнера, мішка), який в такому випадку може опинитися в сміттєспалювальному заводі або на звалищі, за що ми, як громадяни, заплатимо.

Увага! Певна упаковка чи виріб не повинні потенційно знецінювати або забруднювати інші відсортовані відходи (наприклад, скло від хімії – розчинників, залишки їжі в пластикових упаковках тощо, як було зазначено вище).

Речі, які все ще можна використовувати, але які ви не використовуєте, наприклад, одяг, іграшки, посуд, книги тощо:

- подаруйте знайомим
- віддайте на благодійність
- запропонуйте на [bazos.sk](http://bazos.sk), [bazar.sk](http://bazar.sk), Zóna bez peňazí тощо
- віднесіть до так званої бібліотеки речей, де люди можуть їх позичати
- обмінні ярмарки, SWAPи (наприклад, ярмарок Priatelja zeme SPZ)
- знайдіть та запропонуйте виробникам, які займаються апсайклінгом

**Дякуємо, що дочитали до кінця!**

**Дякуємо, що правильно сортуєте відходи!**

**„Словак щорічно виробляє в середньому 478 кг побутових відходів, з яких утилізується приблизно 58 %.“ \***

\* Джерело: Звіт про стан навколишнього середовища Словаччини, 2022

Алхімія сортування комунальних відходів буде постійно оновлюватися в разі змін у законодавстві або в у разі отримання нової інформації. Номер версії буде вказано на титульній сторінці в правому нижньому куті



# Джерела



Використані та корисні джерела інформації

## Посилання та Ресурси



### Професійна гарантія:

- Інститут циркулярної економіки: [www.incien.sk](http://www.incien.sk)
- OZV NATUR-PACK є експертним гарантом у сфері визначених потоків відходів (пакувальні та непакувальні вироби, електрообладнання, батареї та акумулятори) та за розділ Пункт прийому відходів: [www.naturpack.sk](http://www.naturpack.sk).

### Інші корисні ресурси:

- Перелік пунктів прийому відходів у Словацькій Республіці: [www.odpady-portal.sk/Dokument/100291/zberne-dvory.aspx](http://www.odpady-portal.sk/Dokument/100291/zberne-dvory.aspx)
- Відеопортал NATUR-PACK: [www.youtube.com/naturpackverejnosti](http://www.youtube.com/naturpackverejnosti)  
[www.youtube.com/naturpackklientom](http://www.youtube.com/naturpackklientom)
- Відеопортал INCIEN: <https://www.youtube.com/c/INCIENSK>
- Про сортування сміття на Пункті прийому відходів: <https://youtu.be/CaFa8vcUMGs>
- Про сортування та переробку: [www.triedenieodpadu.sk](http://www.triedenieodpadu.sk)
- Про заставну систему: [www.slovenskozalohuje.sk](http://www.slovenskozalohuje.sk)
- Портал з системою сортування в кожній громаді-партнері OZV NATUR-PACK: [www.akotriedit.sk](http://www.akotriedit.sk)
- Освітній портал для батьків та вчителів: [www.garbagegobblers.sk](http://www.garbagegobblers.sk)
- Карта безвідходних магазинів: [mapa.reduca.cz](http://mapa.reduca.cz) та <http://nulaodpadu.sk/mapa-bezobalovych-obchodov>
- Зона, вільна від грошей [www.facebook.com/bezpenazna.zona](http://www.facebook.com/bezpenazna.zona)
- Збір використаної олії - перелік АЗС "Словнафта": <https://slovnaft.sk/sk/cerpacie-stanice/predajne/zber-pouziteho-kuchynskeho-oleja>
- Допомога у створенні громадського компостного майданчика: [www.priateliazeme.sk/spz](http://www.priateliazeme.sk/spz) та [compostuj.me](http://compostuj.me)
- Організація Друзі Землі: [www.priateliazeme.sk/spz](http://www.priateliazeme.sk/spz)
- СЕЕВ Смола: <https://www.zivica.sk>
- Символи переробки: [http://sk.wikipedia.org/wiki/Označenie\\_obalu\\_podľa\\_materiálového\\_zloženia](http://sk.wikipedia.org/wiki/Označenie_obalu_podľa_materiálového_zloženia)
- Червоно-білі стаціонарні контейнери ASEKOL для дуже дрібних електронних відходів (тобто із зовнішнім розміром не більше 25 см): [www.cervenobielekontajnery.sk](http://www.cervenobielekontajnery.sk)
- Реєстр авторизованих переробних підприємств (наприклад, для електронних відходів, батарейок тощо): <https://www.isoh.gov.sk/uvod/registre/register-spracovatelov.html>

### Джерела фактів та цікавинок:

- [www.signtechforms.com/blog/10-interesting-facts-about-paper](http://www.signtechforms.com/blog/10-interesting-facts-about-paper)
- [www.theworldcounts.com](http://www.theworldcounts.com)
- <http://www.bottlesupglass.com/wp-content/uploads/2011/08/Facts-About-Glass.pdf>
- [www.conserve-energy-future.com/various-pollution-facts.php](http://www.conserve-energy-future.com/various-pollution-facts.php)
- [www.ecowatch.com/22-facts-about-plastic-pollution-and-10-things-we-can-do-about-it-1881885971.html](http://www.ecowatch.com/22-facts-about-plastic-pollution-and-10-things-we-can-do-about-it-1881885971.html)
- [www.thesun.co.uk/news/5878949/great-pacific-garbage-patch-plastic-dump-growing/](http://www.thesun.co.uk/news/5878949/great-pacific-garbage-patch-plastic-dump-growing/)
- [www.thebalancesmb.com](http://www.thebalancesmb.com)
- [www.ciernalabut.sk](http://www.ciernalabut.sk)
- [https://ec.europa.eu/eurostat/databrowser/view/env\\_wasmun/default/table?lang=en](https://ec.europa.eu/eurostat/databrowser/view/env_wasmun/default/table?lang=en)
- <https://www.minzp.sk/zalohovanie/najcastejsie-otazky.html>